



Bluetooth Dongle

USER MANUAL v1.0

Article: CN-BTU4

System Requirement

PC System Requirement:

- **CPU:** Intel Pentium III 500MHz or above.
- **Memory:** 256MB or more.
- **Hard disk space:** at least 50MB.
- **OS:** Windows 98SE/Me/2000/XP
- A free USB port, USB 1.1/2.0 compliant.
- CD-ROM Drive.

Mac System Requirement:

- MAC OS: 10.1.4 or later
- Mac OS driver and software provided by Apple.
- A free USB port, USB 1.1/2.0 compliant.
- CD-ROM Drive.

Software Installation

Note: Do not plug your Bluetooth USB Adapter into USB port until you have completed the software installation as the following:

1. Insert the software CD comes with your USB adapter. The "InstallShield Wizard" should automatically start running. If it doesn't load, run its "Setup.exe" file.
2. A menu window appears for you to select settings items. Click "Install" to start installation process.
3. The InstallShield Wizard window should now appear. Click "Next".



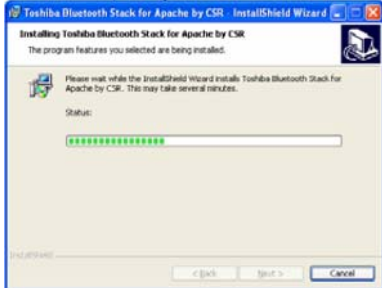
4. Select “Yes” to accept License Agreement.



5. Click “Install” to begin the installation.



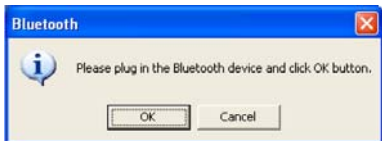
6. InstallShield is processing.



7. Wait for the setup.



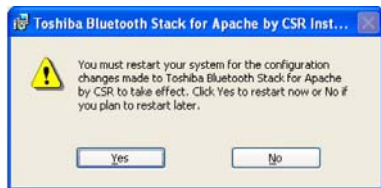
8. Now plug the EDR USB adapter onto an available USB port and click “OK” to continue installation.



9. Click “Finish” to finish the installation.



10. You will be asked to restart system. Click “Yes” to restart immediately or click “No” to restart later.



Pairing Guide

What's pairing?

Pairing is a process of associating Bluetooth devices with each other. It allows avoiding entering access information every time when a connection is requested. Bluetooth devices need to be paired with each other before attempting a connection at first time.

Paired devices will remain paired, even if:

1. One of the devices is un-powered.
2. A service connection is interrupted or stopped.
3. One or both devices are rebooted.

Pass Key

Paired devices share a unique Pass Key (also referred to as Link Key), by which they authenticate with each other when connecting. The Pass Key can be alphanumeric, numbers, or letters, and must consist of one or up to 16 characters.

How to pair devices?

Automatically -- If a passkey is required before connection, devices will pair automatically the first time they connect (a passkey must be successfully exchanged).

Manually -- In the main window of Bluetooth Manager, right click a device, select Pair Device from the popup menu, and then input a same passkey on both sides.

Example, pair with a Bluetooth Mouse.

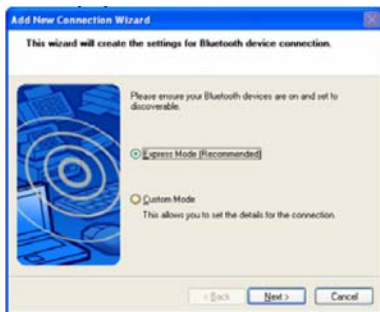
1. Open Bluetooth Manager main window by clicking Bluetooth icons on task bar.



2. Set the Bluetooth Mouse into pairing mode. Click "New Connection" button to start Bluetooth device searching.



3. Select "Express Mode" and click "Next". System starts searching Bluetooth devices in working range.



4. Select the "Bluetooth Mouse" in the Bluetooth Device list and click "Next". If you can't find the device you want to pair with, click "Refresh" to search again.



5. Enter a name and select an icon.



6. An icon “Bluetooth Mouse” will appear after pairing process completed.



Note! Read Help file of “Bluetooth Settings” for detail information.



Connect and Disconnect

Connect

There are two ways to setup a Bluetooth connection.

* **Select Remote Device First**

Select a remote device and double click it to refresh its services. Bluetooth passkey may be asked if security level of either side of the connection is set to High and they are not paired devices. After service searching finished, the services that the remote device supports are found and the corresponding service icons on the top of the main window will change to be pink color.

Double click the pink color service icon you want to connect on the top of the Main Window. Connection will be setup. After connection is OK, the remote device and the service icon will turn green.

Note:

PAN: If the PAN server side does not connect to a DHCP server, it will take about 45 seconds to assign the IP address for the PAN client. Users have to wait about 45 seconds before using TCP/IP.

DUN: There will be a dial-up dialog box. The user needs to input the ISP phone number, its name and the password.

FTP: After connection is setup, a FTP Window will pop up. The window shows the shared directories of the remote device. The window may be empty if there is no file or directory on the remote site.

OPP: There are four kinds of operation modes for OPP: Send My Card, Get Card, Send Objects and Exchange Cards. At the beginning, the default operation is Send My Card. Users can right click the icon to select operation on the popup menu. Send My Card will send my card directly to the remote device. Get Card will try to require the owner's card from the remote device. Exchange Cards will send my card first and then get the remote device card. Send Objects will pop up a file dialog box to let users to select some object files to send to the remote device. Object means the files in the format of vCards2.1, vCalendar1.0, vMessage and vNote.

Synchronization: There will be a dialog to let user to operate.

Printer: After the connection is established, users can use the printer to print with any other Windows applications that support printing.

* **Select Service Icon First**

Select a service icon on the top of the main Window. If you have ever browsed the services of some remote devices, the device that supports the service will be highlighted in yellow. Double click the remote browse first to check whether the device has the service and then connect to it. If the remote device does not have the service, connection will fail. The Bluetooth passkey may be asked if the security level of either side of the connection is set to High and they are not paired devices.

Note:

There are corresponding operation menu on the remote device icon and the service icon. Users can also start the connection using the pop up menu.

Disconnect

Select the remote device first and right click the service icon on the top of the main window. On the pop up menu, select Disconnect.

Select the remote device and right click the device icon. On the pop up menu, select Disconnect / submenu (the connection you want to disconnect).

With FTP and Synchronization, close their operation widow and the connection will be disconnected.

The remote device side can disconnect the connection directly. If the local Bluetooth device is removed or the remote device is removed, all the connections will be disconnected. If the remote device moves out of the radio range, all the connections with the remote device will be disconnected after about 1 minute.

Note:

When the program starts, it will show some words in the bottom right hand corner of the screen.

Example, connect/disconnect with a Bluetooth Mouse.

1. Turn on the Bluetooth Mouse. Move the cursor over the icon of Bluetooth Mouse in Bluetooth Settings. Right click it and select "Connect".



2. The icon of Bluetooth Mouse will be changed to connecting status.



3. To disconnect the mouse, right click on the icon and select "Disconnect"



Note! Read Help file of "Bluetooth Settings" for detail information.





Bluetooth адаптер

Ръководство на потребителя v1.0

Продуктов код: CN-BTU4

Системни изисквания

Изисквания към PC системата:

- **СРУ:** Intel Pentium III 500MHz или по-нов.
- **Памет:** 256MB или повече.
- **Пространство на тв.диск:** поне 50MB.
- **ОС:** Windows 98SE/Me/2000/XP
- Свободен USB порт, USB 1.1/2.0 съвм.
- CD-ROM устройство.

Изисквания към Mac системата:

- MAC OS: 10.1.4 или по-късна
- Mac OS драйвер и софтуер от Apple.
- Свободен USB порт, USB 1.1/2.0 съвм.
- CD-ROM устройство.

Инсталиране на софтуера

Заб.: Не поставяйте Bluetooth USB адаптера в USB порта преди да завършите инсталацията:

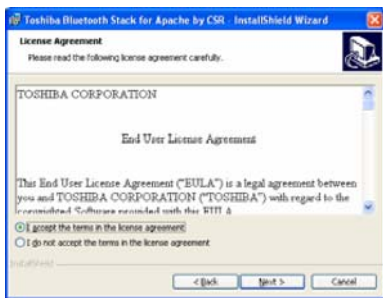
1. Поставете CD със софтуера (от пакета с адаптера). "InstallShield Wizard" трябва автоматично да се стартира. Ако не се зареди, пуснете "Setup.exe" файла.
2. Появява се прозорец с меню, за да изберете обекти за настройка. Щракнете "Install".
3. Появява се InstallShield Wizard. Щракнете "Next".



4. Изберете "Yes" за одобрение.



5. Щракнете "Install" за да започнете.



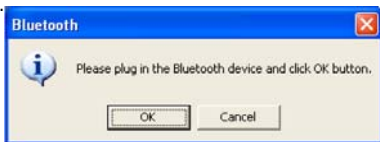
6. InstallShield обработка.



7. Изчакайте setup.



8. Сега поставте USB адаптера в свободен USB порт и щракнете "OK" за да продължите инсталацията.



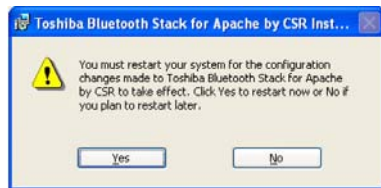
9. Щракнете "Finish" за да завършите.



10. Следва покана за рестартиране. Щракнете



“Yes” за веднага, или “No” за по-късно



Pairing Guide (ръководство за комуникация по двойки)

Какво е pairing?

Pairing е процес на свързване на Bluetooth устройствата едно с друго. Той позволява да се въведе информация за достъп всеки път, когато се иска връзка. Bluetooth устройствата трябва да се “чифтосват” едно с друго преди осъществяване на комуникация за пръв път.

Свързаните двойки ще си останат чифтосани, дори ако:

1. Отпадне захранването на едното от устройствата.
2. Обслужващата връзка прекъсне или спре.
3. Едно от устройствата се рестартира.

Ключ за връзка

Сдвоените устройства споделят уникален Pass Key (ключ-парола, често упоменаван като Link Key (ключ за връзка), с който те се автентифицират едно-друго при свързване. Този ключ може да бъде буквено-цифров, цифров или буквен, и се състои от до 16 знаци.

Как да се чифтосат устройствата?

Автоматично – ако се изиска ключ-парола преди връзка, устройствата ще се чифтосат автоматично първия път когато се свържат (трябва успешно да си разменят ключ-парола).

Ръчно – в главния прозорец на Bluetooth Manager, щракнете десен бутон върху устройство, изберете Pair Device от менюто и въведете ключ-парола – еднакъв за двете страни.

Пример, двойка с Bluetooth мишка.

1. Отворете прозореца на Bluetooth Manager с щракване на Bluetooth иконата в лентата.



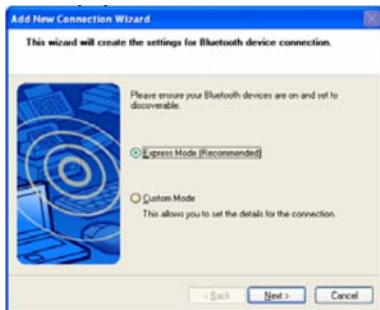
2. Настройте Bluetooth мишката в режим pairing. Щракнете “New Connection” за да започне Bluetooth устройството да търси.
3. Изберете “Express Mode” и щракнете “Next”. Системата започва да търси Bluetooth устройства в работен обхват.



4. Изберете "Bluetooth Mouse" в списъка Bluetooth устройства и щракнете "Next". Ако не Можете да намерите устройство за двойка, щракнете "Refresh" за ново търсене.



6. Ще се появи икона "Bluetooth Mouse" след завършване процеса на чифтосване.



5. Въведете име и изберете икона.

Заб.: Прочетете Help файла за "Bluetooth Settings" за по-подробна информация.



Свързване и разединяване

Свързване

Има два начина, по които да изградите Bluetooth връзка.

* Изберете първо **Отдалечено устройство (Remote Device First)**

Изберете Отдалечено устройство и щракнете 2 пъти върху него за да опресните неговите услуги. Може да бъде поискан Bluetooth ключ-парола, ако нивото на защита и от двете страни на връзката е поставено на High и устройствата не са шифтосани. След като завърши търсенето на услуги, услугите, които поддържа отдалеченото устройство, се откриват и съответните иконки с услуги в главния прозорец ще се оцветят в розово.

Щракнете два пъти иконка за услуга оцветена в розово, с която искате да се свържете. Връзката ще бъде изградена. След като връзката е ОК, отдалеченото устройство и иконката с услуга ще се оцветят в зелено.

Забележка:

PAN: Ако PAN свързваната страна не се свързва с DHCP сървър, ще отнеме около 45 секунди да се присвои IP адрес на PAN клиента. Потребителите ще трябва да изчакат около 45 сек., преди да започнат да използват TCP/IP.

DUN: Ще има dial-up диалогов прозорец. Потребителят ще трябва да въведе телефона на Интернет доставчика, името и паролата.

FTP: След изграждане на връзката, ще излезе FTP прозорец. Той показва поделените директории на отдалеченото устройство. Прозорецът може да бъде празен, ако няма файл или директория на

отдалечения сайт.

OPP: Има 4 вида операции за OPP: Send My Card (изпрати моята карта), Get Card (получи карта), Send Objects (изпрати обекти) и Exchange Cards (размени карти). В началото по подразбиране е Send My Card. Потребителят може да щракне десен бутон върху иконата да избере операция от изскачащото меню. Send My Card ще изпрати "моята" карта към отдалеченото устройство. Get Card ще опита да поиска картата от отдалеченото устройство. Exchange Cards ще изпрати първо "моята" карта и ще получи после картата от отд. Устройство. Send Objects ще извади файлов диалогов прозорец, с който потребителите ще могат да изберат няколко файлове-обекти за изпращане към отд.устройство. Object означава файл във формат vCards2.1, vCalendar1.0, vMessage и vNote.

Синхронизация: Ще има диалогов прозорец за работа.

Принтер: След установяване на връзката, потребителите могат да ползват принтер за да печатат от всяко Windows приложение, което поддържа печат.

* **Изберете първо Икона за услуга (Service Icon First)**

Изберете икона за услуга в главния прозорец. Ако сте прелистили услугите на някои отдалечени устройства, Устройството, което поддържа услугата, ще бъде оцветено в жълто. Щракнете два пъти отдалеченото прелистване, за да проверите дали устройството има услугата, и след това се свържете с него. Ако отдалеченото устройство не разполага с услугата, връзката няма да бъде успешна. Може да бъде поискан Bluetooth ключ-парола, ако нивото на защита и от двете страни на връзката е поставено на High и устройствата не са шифтосани.

Забележка:

Съществува съответно операционно меню на иконата на отдалеченото устройство и на иконата за услуги. Потребителите също могат да стартират връзката използвайки изскачащото меню.

Разединяване

Изберете първо отдалеченото устройство и щракнете десен бутон върху иконата с услуги в главното меню. В изскачащото меню изберете Disconnect.

Изберете отдалеченото устройство и щракнете десен бутон върху иконата с на устройството. В изскачащото меню изберете Disconnect / подменю (връзката, която искате да прекъснете).

С FTP и Синхронизация, затворете прозореца с операцията и връзката ще се прекъсне.

Страната на отдалеченото устройство може да прекъсне връзката директно. Ако локалното Bluetooth устройство се извади, всички връзки ще се прекъснат. Ако отдалеченото устройство се придвижи извън обхвата на връзката, всички връзки с отдалеченото устройство ще бъдат прекъснати след

около 1 минута..

Забележка:

Когато програмата стартира, тя ще изведе няколко думи в долния десен ъгъл на екрана.

Пример: свързване/разединяване с Bluetooth мишка.

1. Включете Bluetooth мишката. Придвижете Курсора върху иконата на Bluetooth мишката в Bluetooth Settings. Щракнете десен бутон и изберете "Connect".
2. Иконата на Bluetooth Mouse ще се промени със статуса си на свързване.



3. За разединяване на мишката, щракнете Десен бутон на иконата и изберете "Disconnect"



- Заб.:** Прочетете Help файла на "Bluetooth Settings" за по-подробна информация.





Bluetooth Dongle

KORISNIČKI PRIRUČNIK v1.0

Article: CN-BTU4

Potrebe sustava

Potrebe PC Sustava:

- **CPU:** Intel Pentium III 500MHz ili iznad.
- **Memory:** 256MB ili više.
- **Hard disk prostor:** najmanje 50MB.
- **OS:** Windows 98SE/Me/2000/XP
- Slobodni USB port, USB 1.1/2.0 usuglašen.
- CD-ROM Drive.

Potrebe Mac Sustava:

- MAC OS: 10.1.4 ili noviji
- Mac OS driver i software omogućen od Apple-a.
- Slobodni USB port, USB 1.1/2.0 usuglašeno.
- CD-ROM Drive.

Software Instalacija

Opaska: Ne priključujte vaš Bluetooth USB Adapter u USB port dok niste dovršili software instalaciju kako slijedi:

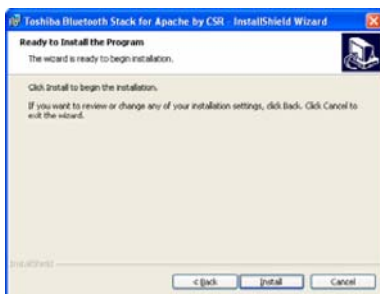
1. Umetnite software CD priložen uz vaš USB adapter. "InstallShield Wizard" bi se trebao automatski pokrenuti. Ako se ne učitava, pokrenite njegovu "Setup.exe" datoteku.
2. Pojavljuje se prozor izbornika kako bi odabrali elemente postavki. Kliknite na "Install" kako bi pokrenuli proces instalacije.
3. InstallShield Wizard prozor bi se sad trebao prikazati, kliknite na "Next".



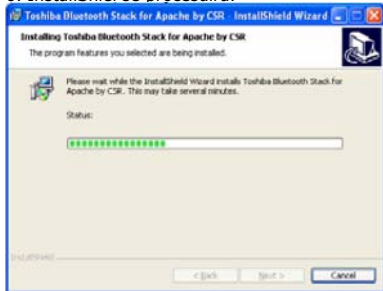
4. Odaberite "Yes" kako bi prihvatili ugovor o licenci. instalacijom.



5. Kliknite na "Install" kako bi počeli



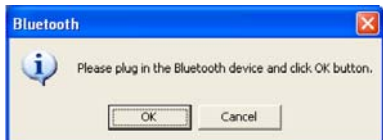
6. InstallShield se procesuira.



7. Čekaite na postavke.



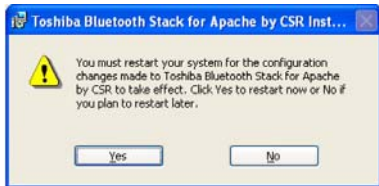
8. Sad priključite EDR USB adapter na dostupni USB port I kliknite na "OK" za nastavak instalacije.



9. Kliknite na "Finish" kako bi dovršili instalaciju.



10. Bit ćete zatraženi da nanovo pokrenete sustav. Kliknite na "Yes" kako bi smjesta nanovo krenuli ili kliknite na "No" kako bi pokrenuli kasnije.



Vodič sparivanja

Što je sparivanje?

Sparivanje je proces pridruživanja Bluetooth uređaja s drugima. Omogućuje izbjegavanje pristupa informaciji svaki put kad se traži povezivanje. Bluetooth uređaji trebaju biti spareni jedan s drugim prije pokušaja prvog povezivanja.

Spareni će uređaji ostati takvi, čak i ako:

1. Jedan od uređaja je isključen.
2. Uslužno je povezivanje prekinuto ili zaustavljeno.
3. Jedan ili oba uređaja su nanovo pokrenuti.

Pass Key (Lozinka)

Spareni uređaji dijele jedinstveni Pass Key (poznat i kao Link Key), kojim se uzajamno identificiraju pri povezivanju. Pass Key može biti slovnobrojčani, brojevi, ili slova, i mora sadržavati od jednog do 16 znakova.

Kako sparivati uređaje?

Automatski – Ako se passkey traži prije povezivanja, uređaji će se automatski spariti pri prvom povezivanju (Passkey mora biti uspješno zamijenjen).

Manualno – U glavnom prozoru Bluetooth Manager-a, kliknite desno na uređaj, odaberite Pair Device iz trenutnog izbornika, potom unesite isti passkey na obje strane.

Primjer, spojite s Bluetooth Mišem.

1. Otvorite Bluetooth Manager glavni prozor kliknuvši Bluetooth ikonu u task baru.



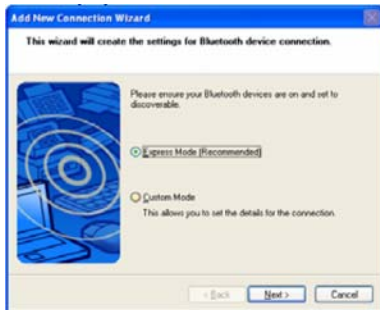
2. Postavite Bluetooth Mouse u mod sparivanja.

Kliknite na "New Connection" gumb kako bi pokrenuo Sustav počinje tražiti Bluetooth uređaje u random Potragu za uređajem.



3. Odaberite "Express Mode" I kliknite na "Next".

Ustav počinje tražiti Bluetooth uređaje u random rasponu.



4. Odaberite "Bluetooth Mouse" u Bluetooth Device listi I kliknite na "Next". Ako ne možete pronaći Uređaj s kojim se želite spariti, kliknite na "Refresh" radi ponovne pretrage.



5. Unesite naziv I odabrite ikonu.



6. Ikona "Bluetooth Mouse" će se pojaviti nakon što je proces sparivanja dovršen.



Opaska! Pročitajte Help file za "Bluetooth Settings" radi daljih uputa.



Spajanje I otpajanje

Spajanje

Dva su načina za postavljanje Bluetooth povezivanja.

* **Odaberite Remote Device najprije**

Odaberite uređaj daljinskog upravljanja I kliknite dvaput kako bi osvežili te usluge. Bluetooth passkey može se tražiti ako je sigurnosni nivo ikoje strane povezivanja namješten na High I to nisu spareni uređaji. Po završetku traženja usluge, usluge koje podržava daljinski uređaj pronađene su I odgovarajuće ikone usluga na vrhu glavnog prozora preći će u rumenu boju. Kliknite dvaput rumeno obojenu ikonu usluge koju želite za povezivanje pri vrhu glavnog prozora. Povezivanje će biti postavljeno. Nako što je spajanje OK, daljinski uređaj I ikona usluge će prijeći u zelenu boju.

Opaska:

PAN: Ako se PAN server strana ne spaja na DHCP server, trebat će oko 45 sekundi za određivanje IP adrese za PAN klijenta. Korisnici trebaju čekati oko 45 sekundi prije korištenja TCP/IP-a.

DUN: Pojaviti će se dial-up dialog box. Korisnik treba unijeti ISP telefonski broj, naziv I lozinku.

FTP: Nakon postavljanja povezivanja, pojavit će se FTP Window. Prozor pokazuje zajedničke direktorije daljinskog uređaja. Prozor može biti prazan ako nema datoteka ili direktorija na udaljenom mjestu.

OPP: Četiri su tipa operativnog moda za OPP: Send My Card, Get Card, Send Objects i Exchange Cards. U početku, standardna je operacija Send My Card. Korisnici mogu kliknuti desno na ikonu kako bi odabrali operaciju iz popup menu-a. Send My Card će izravno uputiti moju karticu u daljinski uređaj. Get Card će pokušati prihvatiti vlasnikovu karticu iz daljinskog uređaja. Exchange Cards će najprije poslati moju karticu i potom dobiti karticu daljinskog uređaja. Send Objects će otvoriti file dialog box kako bi korisnicima omogućio odabir određene datoteke za slanje u daljinski uređaj. Object znači datoteke u formatu vCards2.1, vCalendar1.0, vMessage i vNote.

Sinkronizacija: Pojavit će se poruka za korisnikov rad.

Printer: Po spajanju, korisnici mogu rabiti printer kako bi printali s bilo kojom Windows aplikacijom koja printanje podržava.

* **Najprije odaberite Service Icon**

Odaberite ikonu usluge pri vrhu glavnog prozora. Ako ste ikada pregledavali usluge nekih daljinskih uređaja, uređaj koji podržava uslugu biti će označen žuto. Dvaput kliknite na pregled daljinskog kako bi provjerili ima li uređaj uslugu i tada se spojite. Ako daljinski uređaj nema uslugu, povezivanje neće uspjeti. Bluetooth passkey se može tražiti ako je the security level ikoje strane namješten na High i to nisu spareni uređaji.

Opaska:

Postoji odgovarajući operacijski izbornik na ikoni daljinskog upravljača i ikoni usluge. Korisnici mogu pokrenuti povezivanje koristeći i pop up menu.

Otpajanje

Najprije odaberite daljinski uređaj i kliknite desno ikonu usluge pri vrhu glavnog prozora. U pop up menu-u, odaberite Disconnect.

Odaberite daljinski uređaj i kliknite desno na ikonu uređaja. U pop up menu-u, odaberite Disconnect / submenu (Spajanje koje želite otpojiti).

S FTP-om i sinkronizacijom, zatvorite radni prozor i veza će se otpojiti.

Strana daljinskog uređaja može izravno otpojiti vezu. Ako je lokalni Bluetooth uređaj uklonjen ili ja uklonjen daljinski uređaj, sve će se veze otpojiti. Ako se daljinski uređaj izmjesti izvan radio dosega, sve će se veze s daljinskim uređajem otpojiti nakon oko 1 minute.

Opaska:

Pri pokretanju programa, pojavit će se neke riječi u doljnjem desnom uglu ekrana.

Primjerice, connect/disconnect with a Bluetooth Mouse.

1. Uključite Bluetooth Mouse. Pomičite kursor preko ikone Bluetooth Mouse-a u Bluetooth Settings. Kliknite desno i odaberite "Connect".



2. Ikona Bluetooth Mouse-a će se promijeniti u status spajanja.



3. Kako bi otpojili miša, kliknite desno na ikonu i odaberite "Disconnect"



Opaska! Pročitajte Help file u "Bluetooth Settings" radi podrobnih informacija.





Bluetooth Adaptér

Uživatelská příručka v1.0

CN-BTU4

Systémové požadavky

PC:

- **CPU:** Intel Pentium III 500MHz nebo vyšší.
- **Paměť RAM:** 256MB a více.
- **Volné místo na HDD :** alespoň 50MB.
- **OS:** Windows 98SE/Me/2000/XP
- Volný USB port, USB 1.1/2.0.
- CD-ROM mechaniku.

Mac

- MAC OS: 10.1.4 a novější
- Mac OS ovladač a software od Apple.
- Volný USB port, USB 1.1/2.0.
- CD-ROM mechaniku.

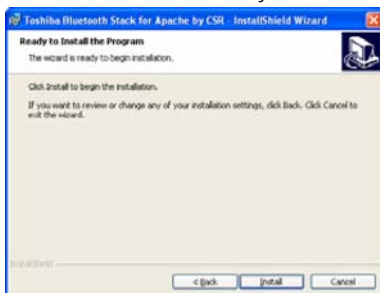
Instalace softwaru

Pozn: Nezapojujte Váš Bluetooth USB Adaptér do USB portu dokud nenainstalujete ovladače podle následujícího postupu:

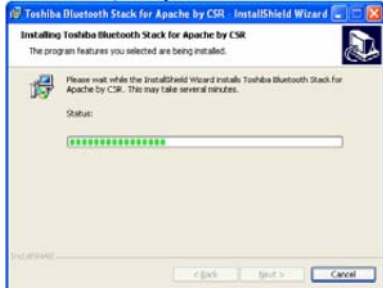
1. Vložte instalační CD, přiložené v balení. Spustí se průvodce instalací. Pokud máte vypnuté automatické spuštění obsahu CD, spusťte soubor "Setup.exe".
2. Objeví se menu, kde klikněte na "Install" k zahájení instalace.
3. Spustí se průvodce, kde klikněte na "Next/Další".



4. Vyberte "Yes/Ano" k potvrzení licenčního ujednání. 5. Klikněte na "Install" k zahájení instalace.



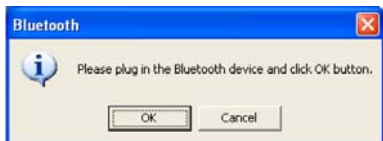
6. Probíhá instalace.



7. Počkejte na ukončení setupu.



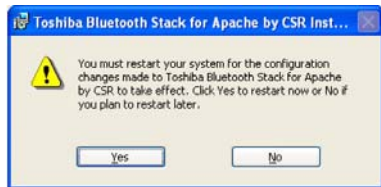
8. Jakmile se objeví toto okno, prosím zapojte do počítače Váš USB adaptér a klikněte na "OK".



9. Klikněte na "Finish/dokončit".



10. Budete požádáni o restart systému; zvolte Ano pro okamžitý restart , nebo "Ne", pokud chcete restartovat později.



Párování Bluetooth adaptéru

Co je to párování?

Párování je proces vzájemného připojování Bluetooth zařízení. Umožňuje to odsranit zadávání přístupových informací pokaždé když je požadováno připojení. Bluetooth zařízení musí být vzájemně spárována před prvním pokusem o připojení.

Spárovaná zařízení zůstanou spárovaná i v těchto případech:

1. Jedno ze zařízení je vypnuto.
2. Připojení je přerušeno nebo ukončeno.
3. Jedno nebo obě zařízení jsou resetovány.

Párovací klíč

Spárovaná zařízení sdílejí unikátní párovací klíč (nebo také spojovací klíč), kterým se k sobě přihlásí při každém připojení. Tento klíč může být alfanumerický, číselný, z písmen, a musí se skládat z 1 až 16 znaků..

Jak párovat zařízení?

Automaticky – Pokud je před připojením požadován klíč, tak po jeho zadání dojde k automatickému spárování.

Manuální – V hlavním okně Bluetooth manažeru klikněte pravým tlačítkem na zařízení, vyberte "Pair Device/spárovat zařízení, a poté zadejte spojovací klíč u každého zařízení.

Například, párování s Bluetooth Myší.

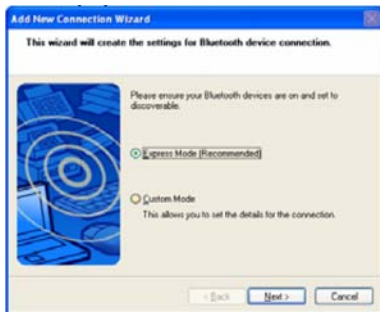
1. Otevřete Bluetooth Manažer poklikáním na Bluetooth ikonu v liště.



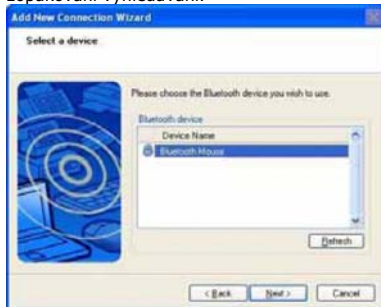
2. Nastavte Bluetooth Myš do párovacího módu. Klikněte "New Connection", tím zahájíte vyhledávání zařízení.



3. Vyberte "Express Mode" a klikněte na "Next". Systém začne hledat Bluetooth zařízení v dosahu.



4. Vyberte "Bluetooth Mouse" v seznamu zařízení a klikněte na "Next". Pokud nemůžete najít požadované zařízení, klikněte na "Refresh" k zopakování vyhledávání.



5. Zadejte jméno a vyberte ikonu.



6. Po dokončení párování se objeví ikona "Bluetooth mouse".



Pozn: Detailnější informace k nastavení Bluetooth najdete v Help souboru.



Připojení a Odpojení zařízení

Připojení

Jsou dva způsoby na sestavení Bluetooth připojení.

* **Nejdříve vyberte vzdálené zařízení**

Vyberte vzdálené zařízení a dvojitým klikem obnovte jeho připojení. Pokud doposud nebylo toto zařízení spárováno, bude vyžadován spojovací klíč (také bude vyžadován pokud je stupeň zabezpečení nastaven na vysoký). Po dokončení vyhledávání dostupných služeb se tyto dostupné služby v hlavním okně u daného zařízení vybarví růžově.

Po dvojitém kliku na službu kterou chcete připojit, dojde ke spojení mezi zařízeními. Po připojení se barba u připojených služeb změní na zelenou.

Pozn:

PAN: Pokud se PAN server nepřipojuje k DHCP serveru, bude trvat cca 45 sekund, než bude PAN klientu přiřazena IP adresa. Uživatel musí cca 45 sekund počkat před použitím TCP/IP.

DUN: Objeví se dialogové okno pro vytáčené připojení. Uživatel potřebuje zadat telefonní číslo svého poskytovatele internetu, přihlašovací jméno a heslo.

FTP: Po ustavení připojení se objeví FTP okno. To ukazuje sdílené adresáře vzdáleného zařízení.. Pokud se tam žádný soubor nebo adresář nenachází, může toto okno být prázdné.

OPP: Jsou tu čtyři druhy operačních módů OPP: Poslat vizitku, Přijmout vizitku, Poslat objekty nebo Vyměnit vizitky. Jako výchozí je stanovena operace Odeslat vizitku. Uživatelé mohou pravým kliknutím na ikonu vybrat operaci z vyskakovacího menu. Odeslat vizitku pošle Vaší vizitku přímo vzdálenému zařízení. Přijmout vizitku bude vyžadovat vizitku od vzdáleného zařízení. Výměna vizitek nejprve pošle vlastní vizitku, a poté vyžádá vizitku vzdáleného zařízení. Poslat objekty umožňuje posílání souborů do vzdáleného zařízení. Objekty jsou definovány jako soubory ve formátech vCards2.1, vCalendar1.0, vMessage a vNote.

Synchronizace: Objeví se interaktivní dialogové okno.

Tiskárna: Po sestavení spojení mohou uživatelé používat tiskárnu k tisku jakoukoliv aplikací Windows, která podporuje tisk.

* **Jako první je vybrána ikona požadované služby**

Vyberte ikonu služby na vrchním okraji hlavního okna. Pokud jste někdy procházeli služby některých vzdálených zařízení, pak vzdálená zařízení, která požadovanou službu podporují, budou zvýrazněna žlutou barvou. Dvojitým klikem na procházení zařízení ověříte jestli dané zařízení podporuje požadovanou službu, a připojte se k němu. Pokud dané zařízení požadovanou službu nepodporuje, spojení bude neúspěšné. Pokud je nastaven vysoký standard zabezpečení, nebo jde o nespárovaná zařízení, bude požadován spojovací klíč.

Pozn:

Na ikonách služeb a vzdálených zařízení jsou korespondující operační menu, přes která také můžete uskutečnit připojení.

Odpojení

Vyberte vzdálené zařízení a pravým tlačítkem klikněte na ikonu služby. Objeví se menu, ve kterém vyberte Disconnect / Odpojit.

Vyberte vzdálené zařízení a klikněte pravým tlačítkem na jeho ikonu. V otevřeném menu klikněte na Disconnect / Odpojit (vyberte spojení které chcete odpojit).

Pro FTP a Synchronizaci: zavřete jejich operační okno, a spojení bude odpojeno.

Vzdálené zařízení může ukončit připojení - pokud dojde k jeho vzdálení z dosahu Bluetooth adaptéru nebo k jeho vypnutí, spojení se automaticky přeruší. V případě vzdálení se z dosahu toto odpojení má určitou prodlevu (cca do 1 minuty).

Příklad: připojení a odpojení Bluetooth myši:

1. Zapněte Bluetooth Myš. Pravým tlačítkem Otevřete menu a vyberte "Connect".



2. Ikona Bluetooth myši se změní do statusu připojování.



3. K jejímu odpojení opět klikněte pravým tlačítkem a vyberte "Disconnect"



Pozn! Podrobné informace najdete v pomocném souboru (Help).





Bluetooth-Dongle

BEDIENUNGSANLEITUNG v1.0

Artikel: CN-BTU4

Systemvoraussetzungen

PC-Systemvoraussetzungen:

- **CPU:** Intel Pentium III ,500 MHz oder besser.
- **Speicher:** 256 MB Minimum.
- **Festplattenspeicherplatz:** 50 MB Minimum.
- **Betriebssystem:** Windows 98SE/Me/2000/XP
- Ein freier USB 1.1/2.0-Anschluss.
- CD-ROM-Laufwerk.

Mac-Systemvoraussetzungen:

- MAC OS: 10.1.4 oder aktueller.
- Mac OS-Treiber und -Software von Apple.
- Ein freier USB 1.1/2.0-Anschluss.
- CD-ROM-Laufwerk.

Softwareinstallation

Hinweis: Schließen Sie Ihren Bluetooth-USB-Adapter erst dann an den USB-Anschluss an, wenn Sie die Software auf folgende Weise installiert haben:

1. Legen Sie die mit dem USB-Adapter gelieferte Software-CD in das CD-ROM-Laufwerk ein. Das Installationsprogramm sollte automatisch starten. Falls die Software nicht automatisch geladen werden sollte, starten Sie die Datei „Setup.exe“.
2. Ein Menüfenster erscheint, in dem Sie die gewünschte Aktion auswählen können. Klicken Sie zum Starten der Installation auf „Installieren“.

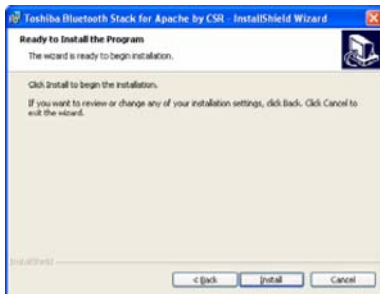
3. Der InstallShield Wizard sollte nun angezeigt werden; klicken Sie auf „Weiter“.



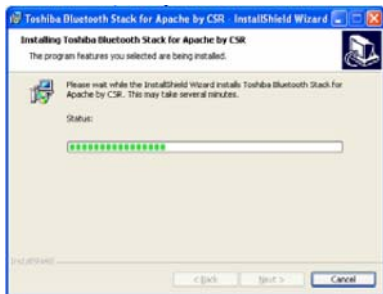
4. Akzeptieren Sie die Lizenzvereinbarung, indem Sie auf „Ja“ klicken.



5. Starten Sie die Installation mit „Installieren“.



6. Die Installation wird ausgeführt.



7. Warten Sie, bis der Setup-Bildschirm erscheint.



8. Verbinden Sie den USB-Adapter jetzt mit einem freien USB-Anschluss und klicken Sie auf „OK“, um mit der Installation fortzufahren.



9. Zum Abschließen der Installation klicken Sie auf „Fertig stellen“.



Hinweise zum Koppeln

Was ist Koppeln?

Beim Koppeln werden Bluetooth-Geräte miteinander „bekannt gemacht“. Anschließend können die Geräte sofort miteinander kommunizieren, sobald eine Verbindung hergestellt wird. Bluetooth-Geräte müssen miteinander gekoppelt werden, bevor sie miteinander verbunden werden können.

Wenn Geräte erst einmal miteinander gekoppelt sind, bleibt die Kopplung auch dann erhalten, wenn:

1. Eines der Geräte ausgeschaltet wird.
2. Eine aktiven Verbindung unterbrochen oder gestoppt wird.
3. Eines oder beide Geräte neu gestartet werden.

Kennwort

Gekoppelte Geräte benutzen ein gemeinsames Kennwort (auch Verbindungsschlüssel genannt), das bei der Verbindung zur Authentisierung übermittelt wird. Das Kennwort kann aus Buchstaben und Zahlen bestehen und darf 1 bis 16 Zeichen lang sein.

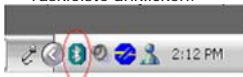
Wie werden Geräte gekoppelt?

Automatisch -- Wenn zur Verbindung ein Kennwort erforderlich ist, werden die Geräte bei der ersten Verbindung automatisch gekoppelt (sofern das Kennwort erfolgreich ausgetauscht werden konnte).

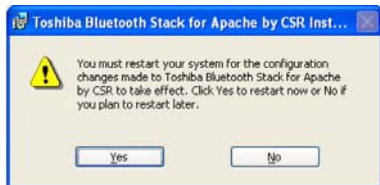
Manuell -- Klicken Sie im Hauptfenster des Bluetooth-Managers mit der rechten Maustaste auf ein Gerät, wählen Sie „Gerät koppeln“ aus dem Kontextmenü und geben Sie dasselbe Kennwort an beiden Geräten ein.

Beispiel: Koppeln mit einer Bluetooth-Maus.

1. Öffnen Sie das Hauptfenster des Bluetooth-Managers, indem Sie das Bluetooth-Symbol in der Taskleiste anklicken.



10. Sie werden zum Neustart des Systems aufgefordert. Klicken Sie auf „Ja“, um das System sofort neu zu starten, oder auf „Nein“, wenn Sie das System später neu starten möchten.



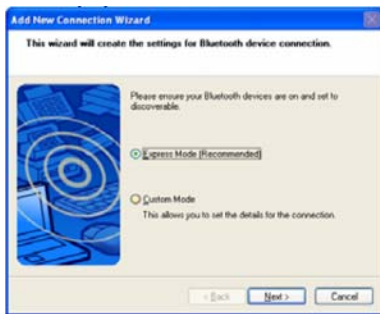
2. Versetzen Sie die Bluetooth-Maus in den Kopplungsmodus. Klicken Sie zum Suchen von Bluetooth-Geräten auf die Schaltfläche „Neue Verbindung“.



4. Wählen Sie „Bluetooth-Maus“ aus der Bluetooth-Geräteliste und klicken Sie auf „Weiter“. Falls Sie das zu koppelnde Gerät nicht finden können, starten Sie die Suche erneut, indem Sie auf „Aktualisieren“ klicken.



3. Wählen Sie „Expressmodus“ und klicken Sie auf „Weiter“. Das System sucht nun nach Bluetooth-Geräten in Reichweite.



5. Geben Sie einen Namen ein und wählen Sie ein Symbol aus.



6. Nachdem die Kopplung abgeschlossen ist, wird ein „Bluetooth-Maus“-Symbol angezeigt.



Hinweis! Detaillierte Informationen finden Sie in der Hilfedatei unter „Bluetooth-Einstellungen“.



Verbinden und Trennen

Verbinden

Eine Bluetooth-Verbindung können Sie auf zwei Weisen herstellen.

* **Externes Gerät zuerst auswählen**

Wählen Sie ein externes Gerät und doppelklicken Sie darauf, um seine Services zu aktualisieren. Wenn auf einer Seite der Verbindung eine hohe Sicherheitsstufe gewählt wurde und die Geräte bisher noch nicht gekoppelt wurden, wird eventuell ein Bluetooth-Kennwort abgefragt. Nachdem die Suche nach Services abgeschlossen ist, werden die gefundenen Services des externen Gerätes sowie die entsprechenden Service-Symbole oben im Hauptfenster in pink angezeigt.

Doppelklicken Sie im Hauptfenster auf das pinkfarbene Service-Symbol, mit dem Sie eine Verbindung herstellen möchten. Die Verbindung wird hergestellt. Nach erfolgreicher Verbindung werden externes Gerät und Service-Symbol grün dargestellt.

Hinweis:

PAN: Falls die PAN-Serverseite nicht mit einem DHCP-Server verbunden wird, dauert die Zuweisung der IP-Adresse des PAN-Clients etwa 45 Sekunden. Daher ist eine Wartezeit von etwa 45 Sekunden erforderlich, bevor TCP/IP genutzt werden kann.

DUN: Ein Einwahldialog wird angezeigt. Hier müssen Sie die Telefonnummer des Dienstes, Ihren Benutzernamen und Ihr Kennwort eingeben.

FTP: Nachdem die Verbindung hergestellt wurde, öffnet sich ein FTP-Fenster. Im Fenster werden die gemeinsam genutzten Ordner des externen Gerätes angezeigt. Das Fenster kann leer bleiben, falls auf externer Seite keine Dateien oder Ordner zur Verfügung stehen.

OPP: Es gibt vier OPP-Betriebsmodi: Meine Karte senden (Send My Card), Karte abrufen (Get Card), Objekte senden (Send Objects) und Karten austauschen (Exchange Cards). Zu Beginn ist Meine Karte senden als Standardmodus vorgegeben. Sie können den gewünschten Betriebsmodus aus dem Kontextmenü auswählen, wenn Sie mit der rechten Maustaste auf das Symbol klicken. Meine Karte senden sendet Ihre Karte direkt an das externe Gerät. Karte abrufen versucht, die Karte des Besitzers des externen Gerätes abzurufen. Karten austauschen sendet zuerst Ihre Karte und ruft dann die Karte des externen Gerätes ab. Objekte senden zeigt einen Dateidialog an, in dem Sie Objekte (Dateien) auswählen können, die Sie an das externe Gerät senden möchten. Objekte sind Dateien in den Formaten vCards2.1, vCalendar1.0, vMessage und vNote.

Synchronisierung: Hier können Sie den gewünschten Vorgang über ein Dialogfenster auswählen. Drucker: Nachdem eine Verbindung hergestellt wurde, können Sie den entsprechenden Drucker mit jeder beliebigen Windows-Anwendung benutzen, die Drucken unterstützt.

* **Service-Symbol zuerst auswählen**

Wählen Sie ein Service-Symbol aus dem oberen Bereich des Hauptfensters. Wenn Sie die Services einiger externer Geräte bereits abrufen haben, werden die Geräte in gelb dargestellt, von denen entsprechende Services unterstützt werden. Doppelklicken Sie zunächst auf das externe Gerät und schauen Sie nach, ob die entsprechenden Services unterstützt werden. Stellen Sie dann eine Verbindung her. Falls das externe Gerät den entsprechenden Service nicht unterstützt, schlägt die Verbindung fehl. Wenn auf einer Seite der Verbindung eine hohe Sicherheitsstufe gewählt wurde und die Geräte bisher noch nicht gekoppelt wurden, wird eventuell ein Bluetooth-Kennwort abgefragt.

Hinweis:

Am externen Gerät sind ähnliche Schritte zum Verbinden notwendig. Eine Verbindung können Sie über das Kontextmenü herstellen.

Trennen

Wählen Sie zunächst das externe Gerät, klicken Sie dann mit der rechten Maustaste auf das Service-Symbol im oberen Bereich des Hauptfensters. Wählen Sie Trennen aus dem Kontextmenü.

Wählen Sie das externe Gerät und klicken Sie mit der rechten Maustaste auf das Gerätesymbol. Im Kontextmenü wählen Sie Trennen/[Gerät] (das Gerät, dessen Verbindung Sie trennen möchten).

Bei FTP-Betrieb und Synchronisierung schließen Sie einfach das entsprechende Fenster; die Verbindung wird getrennt.

Die Verbindung kann auch direkt vom externen Gerät getrennt werden. Falls das lokale Bluetooth-Gerät getrennt oder das externe Gerät entfernt wird, werden sämtliche Verbindungen getrennt. Falls das externe Gerät aus der Bluetooth-Reichweite entfernt wird, so werden sämtliche Verbindungen mit dem externen Gerät nach etwa einer Minute getrennt.

Hinweis:

Beim Programmstart wird etwas Text in der unteren rechten Ecke des Bildschirms angezeigt.

Beispiel: Verbinden/Trennen einer Bluetooth-Maus.

1. Schalten Sie die Bluetooth-Maus ein. Setzen Sie den Mauszeiger in den Bluetooth-Einstellungen auf das Symbol der Bluetooth-Maus. Drücken Sie die rechte Maustaste und wählen Sie „Verbinden“.



2. Das Symbol der Bluetooth-Maus wechselt zu einem Verbindungssymbol.



3. Zum Trennen der Maus klicken Sie das Symbol mit der rechten Maustaste an und wählen „Trennen“.



Hinweis! Detaillierte Informationen finden Sie in der Hilfedatei unter „Bluetooth-Einstellungen“.





Bluetooth Dongle

BRUGERVEJLEDNING v1.0

Artikel: CN-BTU4

Systemkrav

PC Systemkrav:

- **CPU:** Intel Pentium III 500MHz eller over.
- **Hukommelse:** 256MB eller over.
- **Ledig Harddisk plads:** mindst 50MB.
- **OS:** Windows 98SE/Me/2000/XP
- En ledig USB port, USB 1.1/2.0 kompatibel.
- Cd-rom drev.

Systemkrav til Mac:

- MAC OS: 10.1.4 eller over
- Mac OS driver og software leveret fra Apple.
- En ledig USB port, USB 1.1/2.0 kompatibel.
- Cd-rom drev.

Software Installation

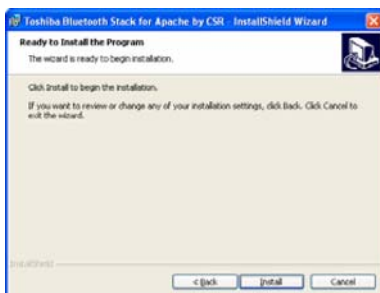
Bemærk: Tilslut ikke din Bluetooth USB Adapter til USB porten før installationen af softwaren er udført som følgende:

1. Indsæt software Cd'en som følger med USB adapteren. "InstallShield Wizard" starter automatisk. Hvis programmet ikke starter, kørs da dens "Setup.exe" fil.
2. Et menu vindue fremkommer hvor du skal vælge opsætningsmulighederne. Klik på "Install" (Installer) for at begynde installeringen.

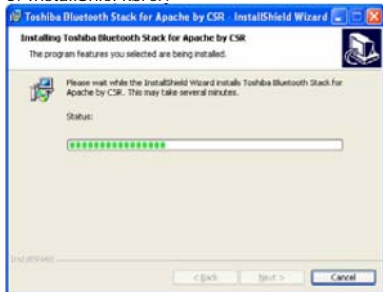
3. InstallShield Wizard vinduet fremkommer, klik på "Next" (Næste).



4. Vælg "Yes" (Ja) for at acceptere licensaftalen. 5. Klik på "Install" (Installer) for at begynde installeringen.



6. InstallShield kører.



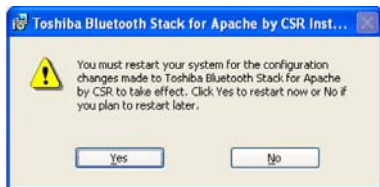
7. Vent til opsætningen er klar.



8. Sæt nu EDR USB adapteren i en ledig USB port og klik på "OK" for at fortsætte installeringen.



9. Klik på "Finish" (Udfør) for at udføre installeringen. 10. Du vil blive bedt om at genstarte systemet. Klik på "Yes" (Ja) for at genstarte med de samme, eller klik på "No" (Nej) for at genstarte senere.



Guide til Pardannelse

Hvad er pardannelse?

Pardannelse er en proces hvor Bluetooth enheder forbinder sig til andre enheder. Det gør det muligt at undgå at indtaste adgangsinformationer hver gang en tilslutning er nødvendig. Bluetooth enheder skal pardannes med hinanden for der første gang forsøges at opnå en forbindelse.

Pardannet enheder forbliver pardannet, som om:

1. En af enhederne er slukket.
2. En service forbindelse er forstyrret eller afbrudt.
3. En eller begge enheder er genstartet.

Pass Key

Pardannet enheder deler en unik Pass Key (også kaldt en Link Key), by som de bruger til at legalisere med hinanden efter forbindelsen er opnået. Pass Key kan være alfanumerisk, numre eller bogstaver, og den skal bestå af en eller op til 16 tegn.

Sådan pardannes enheder?

Automatisk – Hvis en passkey er krævet før forbindelse, pardanner enhederne automatisk når de først forbindes (en gyldig passkey skal udveksles).

Manuelt – Højreklik på en enhed i hovedvinduet i Bluetooth Manageren, vælg Pair Device fra pop op menuen menu, og indtast derefter den samme passkey på begge sider.

Eksempel, pardannelse med en Bluetooth Mus.

1. Åben Bluetooth Manager hovedvinduet ved at klikke på Bluetooth ikonet på proceslinjen.



2. Sæt Bluetooth Musen i pardannelses funktion. Klik på "New Connection" (Ny Forbindelse) knappen for at starte søgning efter Bluetooth enheder.



3. Vælg "Express Mode" (Hurtig Funktion) og klik på "Next" (Næste). Systemet begynder at søge efter Bluetooth enheder som er indenfor rækkevidde.



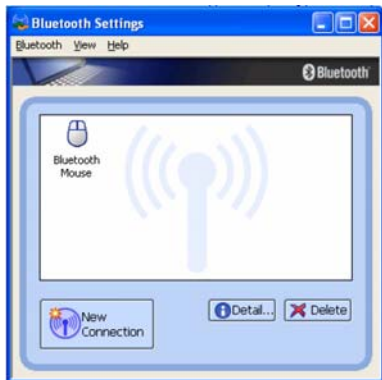
4. Vælg "Bluetooth Mouse" (Bluetooth Musen) i Bluetooth Enhed listen og klik på "Next" (Næste). Hvis du ikke kan finde enheden som du vil danne par med, klik da på "refresh" (Opdater) for at søge igen.



5. Indtast en navn og vælg et ikon



6. Et "Bluetooth Mouse" (Bluetooth Musen) ikon fremkommer Efter pardannelsen er udført.



Bemærk! Læs Help filen i "Bluetooth Settings" (Bluetooth Indstillinger) for yderligere informationer.



Tilslutning og Afbrydelse

Tilslutning

Der er to måder at opsætte en Bluetooth forbindelse.

* Ved at Vælge Fjernhed (Remote Device) Først

Vælg en fjernhed og dobbeltklik på den for at opdatere dens servicier. Du kan blive bedt om en Bluetooth passkey hvis sikkerhedsniveauet på en af siderne af forbindelsen er sat til Høj og hvis de ikke er pardannet enheder. Når søgningen er afsluttet, er servicen som fjernheden understøtter fundet og det tilhørende service ikon øverst i hovedvinduet bliver lyserød.

Dobbelklik på det lyserøde service ikon som du vil forbinde til øverst i hovedvinduet. Forbindelsen opsættes. Når forbindelsen er opnået, bliver fjernheden og service ikonet grønt.

Bemærk:

PAN: Hvis PAN server siden ikke forbinde til en DHCP server, tager det ca. 45 sekunder for at tildele IP adressen til PAN klienten. Brugeren skal vente ca. 45 sekunder før TCP/IP må bruges.

DUN: Der vises en dial-up dialog boks. Brugeren skal indtaste ISP telefonnummeret, dets navn og passwordet.

FTP: Når forbindelsen er opsat, fremvises et FTP Vindue. Vinduet viser de delte biblioteker på fjernheden. Vinduet kan være tomt hvis der ikke er nogle filer eller et bibliotek på fjernheden.

OPP: Der er fire former for betjenings funktioner til OPP: Send My Card (Mit kort), Get Card (Spørg efter kort), Send Objects (Send emner) og Exchange Cards (Udveksle kort). I begyndelsen er Send My Card sat til default. Brugeren kan højreklikke på ikonet for at vælge funktionen i pop op menuen. Send My Card sender mit kort direkte til fjernenheden. Get Card spørger efter ejerens kort fra fjernenheden. Exchange Cards sender først mit kort og får derefter fjernenhedens kort tilbage. Send Objects fremviser en pop op fil dialog boks så brugeren kan vælge filer der skal sendes til fjernenheden. Object betyder filen i vCards2.1, vCalendar1.0, vMessage og vNote formatet.

Synkronisering: Der fremvises en dialog som brugeren kan betjene via.

Printer: Når forbindelsen er opnået, kan brugeren bruge printeren til at printe via hvilket som helt Windows program der understøtter print.

* **Ved at Vælge Service Ikon Først**

Vælg et service ikon øverst i hovedvinduet. Hvis du før har browsset igennem servicerne på nogle af fjernenhederne, er enheden som understøtter servicen highlightet med gult. Dobbeltklik først på fjernenhederne som du har browsset for at kontrollere om enheden har servicen og forbindelsen til den. Hvis enheden ikke har servicen, mislykkes forbindelsen. Du kan blive bedt om en Bluetooth passkey hvis sikkerhedsniveauet på en af siderne af forbindelsen er sat til Høj og hvis de ikke er pardannet enheder.

Bemærk:

Der er tilsvarende betjeningsmenuer på fjernenhedens ikon og service ikonet. Brugeren kan også begynde forbindelsen ved brug af pop op menuen.

Afbrydelse

Vælg først fjernenheden og højreklik derefter på service ikonet øverst i hovedvinduet. Vælg Disconnect (Afbryd) i pop op menuen.

Vælg fjernenheden og højreklik på enhedens ikon. Vælg Disconnect (Afbryd) / Submenu i pop op menuen (på forbindelsen som du vil afbryde).

Med FTP og synkroniseringen, luk da program vinduet og forbindelsen afbrydes.

Fjernenheden kan afbryde forbindelsen direkte. Hvis den lokale Bluetooth enhed er fjernet eller hvis fjernenheden er fjernet vil alle forbindelserne afbrydes. Hvis fjernenheden kommer udenfor rækkevidde, afbrydes alle forbindelserne til fjernenheden efter ca. 1 minut.

Bemærk:

Når programmet starter, vises der nogle ord forneden i højre hjørne på skærmen.

Eksempel, forbind/afbryd med en Bluetooth Mus.

1. Tænd Bluetooth Musen. Flyt cursoren over Bluetooth Mouse (Bluetooth Musen) ikonet i Bluetooth Settings. Højreklik på det og vælg "Connect" (Forbind).



2. Bluetooth Mouse (Bluetooth Musen) ikonet ændre til forbindelsesstatus.



3. For at afbryde musen, højreklik på ikonet og vælg "Disconnect" (Afbryd).



Bemærk! Læs Help filen i "Bluetooth Settings" (Bluetooth Indstillinger) for yderligere informationer.





Dispositivo Bluetooth

MANUAL DE USUARIO v1.0

Artículo: CN-BTU4

Requisitos del sistema

Requisitos de sistema PC:

- **CPU:** Intel Pentium III 500MHz o superior.
- **Memoria:** 256 MB o más.
- **Espacio en disco duro:** Al menos 50 MB.
- **Sistema Operativo:** Windows 98SE/Me/2000/XP
- Un puerto USB compatible con USB 1.1/2.0.
- Unidad de CD-ROM.

Mac System Requirement:

- MAC OS: 10.1.4 o later
- Mac OS driver and software provided by Apple.
- A free USB port, USB 1.1/2.0 compliant.
- CD-ROM Drive.

Instalación de programas

Nota: No conecte su adaptador USB Bluetooth en el puerto USB hasta que haya completado la instalación de los programas siguiendo las instrucciones a continuación:

1. Inserte el CD de programas que incluye su adaptador USB. Se ejecutará automáticamente el "Asistente de instalación". Si no se carga, ejecute el archivo "Setup.exe".
2. Aparecerá un menú en el que podrá seleccionar las opciones. Haga clic en "Instalación" para iniciar el proceso de instalación.

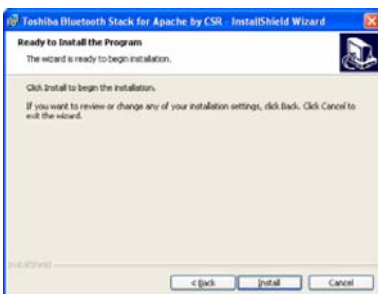
3. Ahora aparecerá la ventana del Asistente de Instalación. Haga clic en "Siguiente".



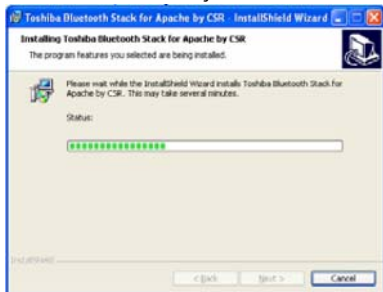
4. Seleccione "SI" para aceptar el Acuerdo de licencia.



5. Haga clic en "Instalar" para iniciar la instalación.



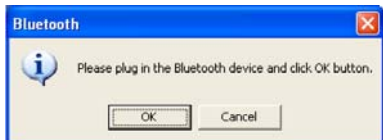
6. InstallShield se está ejecutando.



7. Espere a que finalice la instalación.



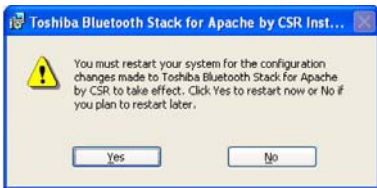
8. Conecte ahora el adaptador EDR USB en un puerto USB disponible y haga clic en "Aceptar" para continuar con la instalación.



9. Haga clic en “Finalizar” para finalizar la instalación.



10. El programa le pedirá que reinicie su sistema. Haga clic en “Sí” para reiniciar inmediatamente o en “No” para reiniciar más tarde.



Guía de emparejamiento

¿Qué es el emparejamiento?

El emparejamiento es un proceso mediante el cual dos dispositivos Bluetooth se emparejan entre sí. Evita la necesidad de introducir la información de acceso cada vez que se realiza una conexión. Los dispositivos Bluetooth deben ser emparejados entre sí antes de realizar una primera conexión. Los dispositivos emparejados permanecerán emparejados incluso aunque:

1. Uno de los dispositivos sea apagado.
2. Se interrumpa o detenga una conexión de servicio.
3. Se reinicie uno o ambos dispositivos.

Clave de acceso

Los dispositivos emparejados comparten una Clave de acceso única (conocida también como Clave de enlace), por medio de la cual pueden autenticarse al realizar la conexión. La Clave de acceso puede ser alfanumérica, numérica o alfabética y puede contener entre 1 y 16 caracteres.

¿Cómo emparejar dispositivos?

Automáticamente – Si es necesario introducir una clave de acceso antes de la conexión, los dispositivos se emparejarán automáticamente durante la primera conexión (es necesario intercambiar con éxito una clave de acceso).

Manualmente – En la ventana principal del Administrador Bluetooth, haga clic derecho en un dispositivo, seleccione Emparejar Dispositivo en el menú emergente e introduzca la misma clave de acceso en ambos dispositivos.

Ejemplo: emparejar un Ratón Bluetooth.

1. Abra la ventana del Administrador Bluetooth haciendo clic en los iconos de Bluetooth en la barra de tareas.



2. Coloque el Ratón Bluetooth en modo emparejamiento. Haga clic en el botón "Nueva conexión" para iniciar la Búsqueda de dispositivos Bluetooth.



4. Seleccione "Ratón Bluetooth" en la lista de Dispositivos Bluetooth y haga clic en "Siguiente". Si no puede encontrar su dispositivo en la lista, haga clic en "Actualizar" para buscar de nuevo.



3. Seleccione el "Modo exprés" y haga clic en "Siguiente". El sistema iniciará la búsqueda de dispositivos Bluetooth en el rango de trabajo.



5. Introduzca un nombre y seleccione un icono.



6. Aparecerá el icono "Ratón Bluetooth" después de finalizar el proceso de emparejamiento.



Nota: Lea la sección "Configuración Bluetooth" del archivo de ayuda para más información.



Conexión y desconexión

Conexión

Existen dos formas de establecer una conexión Bluetooth.

* **Seleccione en primer lugar el dispositivo remoto**

Seleccione un dispositivo remoto y haga doble clic en ellos para actualizar sus servicios. Es posible que necesite introducir su clave de acceso Bluetooth si el nivel de seguridad de cualquiera de los dispositivos está establecido en Alto y los dispositivos no han sido emparejados. Después de finalizar la búsqueda de servicios, los servicios que admita el dispositivo remoto habrán sido encontrados y se mostrarán los iconos de los servicios correspondientes en la ventana principal en color rosa.

Haga doble clic en el icono de servicio de color rosa al que desee conectarse en la Ventana Principal. Llegado a este punto, la conexión habrá sido configurada. Después de realizar correctamente la conexión, el dispositivo remoto y el icono de servicio cambiarán a color verde.

Nota:

PAN: Si el servidor PAN no se conecta a un servidor DHCP, llevará unos 45 segundos asignar la dirección IP al cliente PAN. El usuario tendrá que esperar unos 45 segundos antes de usar el TCP/IP.

DUN: Se abrirá un cuadro de diálogo. El usuario deberá introducir el número de teléfono de su ISP, su nombre y contraseña.

FTP: Después de realizar con éxito una conexión, se abrirá una Ventana FTP. La ventana muestra los directorios compartidos del dispositivo remoto. La ventana podría estar vacía si no existe ningún archivo o directorio en el dispositivo remoto.

OPP: Existen cuatro modos de funcionamiento OPP: Enviar mi tarjeta, Recibir tarjeta, Enviar objetos e Intercambiar tarjetas. Al principio, el modo predeterminado será Enviar mi tarjeta. El usuario puede hacer clic derecho en el icono para seleccionar el modo en el menú emergente. El modo Enviar mi tarjeta enviará su tarjeta directamente al dispositivo remoto. El modo Obtener tarjeta solicitará la tarjeta del propietario del dispositivo remoto. El modo Intercambiar tarjetas enviará primero su tarjeta y recibirá la tarjeta del dispositivo remoto. El modo Enviar objetos abrirá un cuadro de diálogo de archivo que permitirá a los usuarios seleccionar algún archivo para enviarlo al dispositivo remoto. Objetos son archivos de formato vCards2.1, vCalendar1.0, vMessage y vNote.

Sincronización: El usuario podrá utilizar esta función por medio de un cuadro de diálogo. Impresora: Después de establecer la conexión, el usuario puede utilizar la impresora para imprimir cualquier archivo de Windows que admita impresión.

* **Seleccione primero el icono de servicio**

Seleccione un icono de servicio en la parte superior de la Ventana principal. Si alguna vez ha navegado por los servicios de algún dispositivo remoto, el dispositivo que admita el servicio quedará marcado en amarillo. Haga doble clic primero en el navegador remoto para comprobar si el dispositivo posee el servicio y conéctese después. Si el dispositivo remoto no dispone del servicio, la conexión no se realizará correctamente. Es posible que necesite introducir su clave de acceso Bluetooth si el nivel de seguridad de cualquiera de los dispositivos está establecido en Alto y los dispositivos no han sido emparejados.

Nota:
Existen menús de operaciones correspondientes en el icono de dispositivo remoto y en el icono de servicio. El usuario puede también iniciar la conexión utilizando el menú emergente.

Desconectar

Seleccione primero el dispositivo remoto y haga clic derecho en el icono de servicio situado en la parte superior de la ventana principal. En el menú emergente, seleccione Desconectar.

Seleccione el dispositivo remoto y haga clic derecho en el icono de dispositivo. En el menú emergente, seleccione Desconectar / submenú (la conexión que desee desconectar).

Con FTP y Sincronización, cierre la ventana de operaciones para desconectar.

El dispositivo remoto puede desconectarse directamente. Si el dispositivo Bluetooth local o remoto es retirado, las conexiones también se cerrarán. Si el dispositivo remoto sale del rango de alcance, se cerrarán todas las conexiones con el dispositivo remoto después de 1 minuto.

Nota:
Al arrancar el programa se mostrarán algunas palabras en la esquina inferior derecha de la pantalla.

Ejemplo: conectar / desconectar un Ratón Bluetooth.

1. Encienda el Ratón Bluetooth. Mueva el cursor sobre el icono de Ratón Bluetooth en el panel de Opciones Bluetooth. Haga clic derecho y seleccione "Conectar".



2. El icono del Ratón Bluetooth cambiará según su estado de conexión.



3. Para desconectar el ratón, haga clic en el icono y seleccione "Desconectar".



Nota: Lea la sección "Configuración bluetooth" del archivo de ayuda para más información.





Dongle Bluetooth

MODE D'EMPLOI v1.0

Article : CN-BTU4

Configuration du système

Configuration pour PC

- **Processeur** : Pentium Intel III 500 MHz minimum
- **Mémoire** : 256 Mo minimum
- **Espace sur le disque dur** : Au moins 50 Mo
- **Système d'expl.** : Windows 98SE/Me/2000/XP
- Un port USB libre, conforme à USB 1.1/2.0.
- Un lecteur CD-ROM.

Configuration pour MAC :

- Système d'expl/ MAC : 10.1.4 ou supérieur
- Pilote et logiciel pour MAC fournis par Apple.
- Un port USB libre, conforme à USB 1.1/2.0.
- Un lecteur CD-ROM.

Installation du logiciel

Note : Ne branchez pas votre adaptateur USB Bluetooth sur un port USB tant que vous n'avez pas terminé l'installation du logiciel, décrite ci-dessous.

1. Insérez le CD d'installation qui vient avec votre adaptateur USB. L' « assistant d'installation » se lancera automatiquement. S'il ne se lance pas automatiquement, double-cliquez sur le fichier « Setup.exe ».
2. Une fenêtre apparaît, vous demandant de sélectionner entre plusieurs options. Cliquez sur « Install » (Installer) pour commencer l'installation.

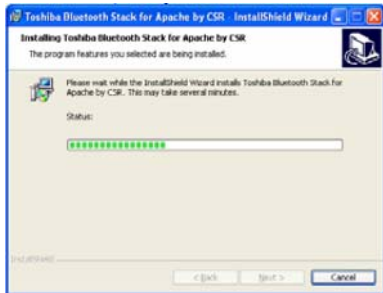
3. La fenêtre de l'assistant d'installation apparaîtra automatiquement ; cliquez sur « Next » (Suivant).



4. Choisissez « Yes » (oui) pour accepter les termes de la licence.



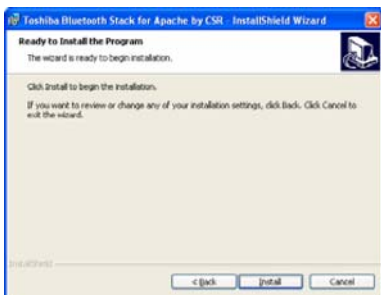
6. L'installation est en cours.



8. Branchez maintenant l'adaptateur USB EDR sur un port USB de votre ordinateur et cliquez sur « OK » pour continuer.



5. Cliquez sur « Install » (Installer) pour commencer l'installation.



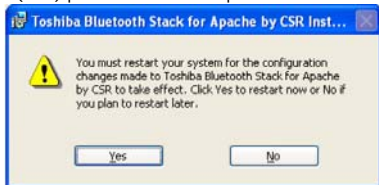
7. Attendez jusqu'à ce que l'installation soit terminée.



9. Cliquez sur « Finish » (Terminer) pour terminer l'installation.



10. Vous devrez redémarrer votre ordinateur. Cliquez sur « Yes » (Oui) pour le redémarrer maintenant ou cliquez sur « No » (Non) pour le redémarrer plus tard.



Guide de couplage

Qu'est-ce qu'un couplage ?

Un couplage est un processus qui permet de coupler des périphériques Bluetooth avec d'autres. Il permet d'éviter d'avoir à envoyer des informations d'accès chaque fois que vous essayez d'établir une connexion. Les périphériques Bluetooth doivent être couplés avec des autres avant la première connexion. Les périphériques qui ont été couplés restent toujours couplés, même si :

1. L'un des périphériques est éteint.
2. La connexion est interrompue ou est arrêtée.
3. Un ou les deux périphériques sont redémarrés.

Clé électronique

Les périphériques qui ont été couplés partagent une Clé électronique unique (aussi appelé une Clé de lien) qui leur permet de s'authentifier l'un avec l'autre pendant la connexion. La Clé électronique peut être alphanumérique, des numéros ou des lettres et doit contenir entre un et 16 caractères.

Comment faire pour coupler des périphériques ?

Automatiquement – Si une clé électronique est requise avant la connexion, les périphériques se coupleront automatiquement la première fois qu'ils sont connectés l'un à l'autre (la clé électronique sera partagée).

Manuellement – Dans la fenêtre principale du Gestionnaire Bluetooth, cliquez avec le bouton droit sur un périphérique, sélectionnez « Pair Device » (Coupler Périphérique) dans le menu contextuel et entrez la même clé électronique de chaque côté.

Exemple : Couplage avec une souris Bluetooth

1. Ouvrez la fenêtre principale du Gestionnaire Bluetooth en cliquant sur l'icône Bluetooth dans la barre des tâches.



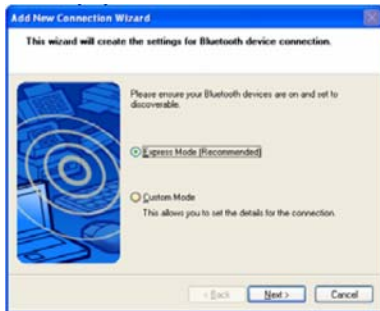
2. Mettez la souris Bluetooth en mode de couplage. Cliquez sur le bouton « New Connection » (Nouvelle connexion) pour commencer à chercher des périphériques Bluetooth



4. Sélectionnez « Bluetooth Mouse » (Souris Bluetooth) dans la liste des périphériques et cliquez sur « Next » (Suivant). Si vous n'arrivez pas à trouver le périphérique désiré, cliquez sur « Refresh » (Rafraîchir) pour chercher à nouveau.



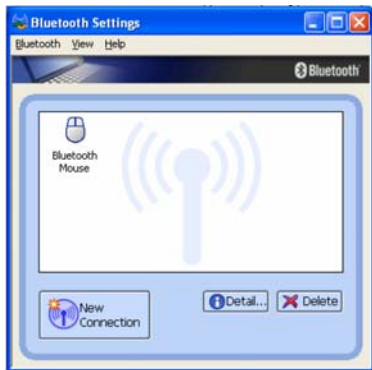
3. Sélectionnez « Express Mode » (Mode express) et cliquez sur « Next » (Suivant). Le système commence à chercher tous les périphériques Bluetooth à proximité.



5. Entrez un nom et sélectionnez une icône.



6. Une icône « Bluetooth Mouse » (Souris Bluetooth) apparaîtra lorsque le couplage a été fait.



Note ! Lisez le fichier d'aide le « Bluetooth Setting » (Réglages Bluetooth) pour plus de détails



Connexion et déconnexion

Connexion

Vous pouvez configurer une connexion Bluetooth de deux manières.

* **Sélectionner le périphérique sans fil en premier**

Sélectionnez un périphérique sans fil et double-cliquez dessus pour actualiser les services disponibles. Une clé électronique Bluetooth peut être requise si le niveau de sécurité de l'un des deux périphériques est réglé sur Haut et qu'ils n'ont pas encore été couplés. Une fois que la recherche des services est terminée, les services supportés par le périphérique sans fil sont identifiés et les icônes de la fenêtre principale correspondants aux services changeront à la couleur rose. Double-cliquez sur l'icône de service rose auquel vous désirez vous connecter, en haut de la fenêtre principale. La connexion sera établie. Une fois que la connexion est OK, le périphérique sans fil et l'icône de service changeront à la couleur verte.

Notes :

PAN : Si le serveur PAN ne se connecte pas à un serveur DHCP, il faudra environ 45 secondes pour allouer l'adresse IP au client PAN. Vous devrez attendre environ 45 secondes avant d'utiliser TCP/IP.

DUN : Il y aura une boîte de dialogue commutée. Vous devrez entrer le numéro de téléphone de votre fournisseur de service (ISP), votre nom et un mot de passe.

FTP : Lorsque la connexion a été établie, une fenêtre FTP apparaîtra. La fenêtre indiquera les répertoires partagés du périphérique sans fil. La fenêtre peut être vide si le périphérique sans fil ne contient aucun

fichier ou répertoire.

OPP : Il y a 4 modes de fonctionnement pour OPP : Send My Card (Envoyer ma carte), Get Card (Obtenir carte), Send Objects (Envoyer objets) et Exchange Cards (Echanger cartes). Au début, le mode de fonctionnement est « Send My Card » (Envoyer ma carte). Vous pouvez cliquer avec le bouton droit sur l'icône pour sélectionner l'opération du menu contextuel. « Send My Card » (Envoyer ma carte) permet d'envoyer directement votre carte vers le périphérique sans fil. « Get Card » (Obtenir carte) permet d'essayer d'obtenir la carte de l'utilisateur du périphérique sans fil. « Exchange Cards » (Echanger cartes) permet d'envoyer en premier ma carte puis d'obtenir la carte du périphérique sans fil. « Send Objects » (Envoyer objets) permet de faire apparaître une boîte de dialogue qui permet à l'utilisateur de sélectionner des fichiers objet et de les envoyer vers le périphérique sans fil. Objet signifie des fichiers au format vCards2.1, vCalendar1.0, vMessage et vNote.

Synchronisation : Il y aura une boîte de dialogue qui vous permettra de l'utiliser.

Imprimante : Lorsqu'une connexion a été établie, vous pourrez utiliser l'imprimante pour imprimer, comme avec n'importe quelle autre application de Windows avec une fonction d'impression.

* **Sélectionner l'icône de service en premier**

Sélectionnez une icône de service en haut de la fenêtre principale. Si vous avez déjà parcouru les services de certains périphériques sans fil, les périphériques qui supportent ces services seront indiqués en jaune. Double-cliquez en premier sur le navigateur sans fil pour vérifier si le périphérique possède le service puis établissez la connexion. Si le périphérique sans fil ne possède pas ce service, la connexion échouera. Une clé électronique Bluetooth peut être requise si le niveau de sécurité de l'un des deux périphériques est réglé sur Haut et qu'ils n'ont pas encore été couplés.

Note :

L'icône du périphérique sans fil et l'icône du service possèdent des menus correspondants. Vous pouvez aussi établir la connexion via le menu contextuel.

Déconnexion

Sélectionnez le périphérique sans fil en premier et cliquez avec le bouton droit sur l'icône de service en haut de la fenêtre principale. Dans le menu contextuel, sélectionnez « Disconnect » (Déconnecter).

Sélectionnez le périphérique sans fil et cliquez avec le bouton droit sur l'icône du périphérique. Dans le menu contextuel, sélectionnez « Disconnect » (Déconnecter)/sous-menu (la connexion que vous désirez déconnecter).

Avec FTP et Synchronisation, fermez simplement leurs fenêtres pour couper automatiquement la connexion.

Le côté du périphérique sans fil peut être déconnecté directement. Si le périphérique local Bluetooth est enlevé ou si le périphérique sans fil est enlevé, toutes les connexions seront coupées. Si le périphérique sans fil sort de la zone de couverture radio, toutes les connexions avec le périphérique sans fil seront coupées automatiquement après environ 1 minute.

Note :

Lorsque le programme commence, certains mots s'afficheront en bas à droite de l'écran.

Exemple : Connexion/déconnexion d'une souris Bluetooth

1. Allumez la souris Bluetooth. Mettez le curseur au-dessus de l'icône « Bluetooth Mouse » dans « Bluetooth Settings » (Réglages Bluetooth). Cliquez avec le Bouton droit dessus et sélectionnez « Connect » (Connecter).

2. L'icône « Bluetooth Mouse » changera et indiquera une connexion.



2. Pour déconnecter la souris, cliquez avec le bouton droit sur l'icône et sélectionnez « Disconnect » (Déconnecter).

Note ! Lisez le fichier d'aide « Réglages Bluetooth » pour plus d'informations.





Bluetooth adapter Felhasználói kézikönyv

Termékkód: CN-BTU4

Rendszerkövetelmények:

PC számítógép esetén:

- **CPU:** Intel Pentium III 500MHz vagy újabb
- **Memória:** 256MB vagy több
- **Merevlemez-kapacitás:** legalább 50MB.
- **OS:** Microsoft Windows 98SE/Me/2000/XP
- Szabad USB port
- CD-ROM meghajtó

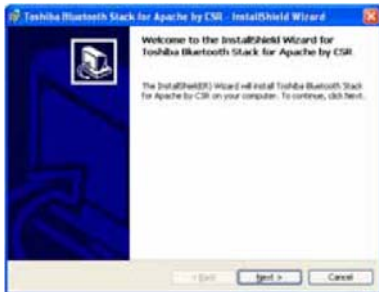
Mac számítógép esetén:

- MAC OS: 10.1.4 vagy újabb
- Apple által szállított meghajtó program
- Szabad USB port
- CD-ROM meghajtó

A szoftver telepítése

Megjegyzés: Először a meghajtó programot telepítse! Ne csatlakoztassa az eszközt a számítógphez, amíg a meghajtó programok telepítésével nem végzett.

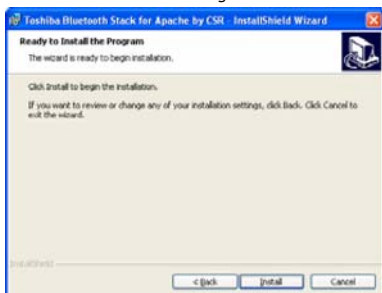
1. Helyezze számítógépe optikai meghajtójába a mellékelt CD-t. Indítsa el a setup.exe állományt.
2. A megjelenő menüablakban kattintson az "Install" gombra a telepítés megkezdéséhez.
3. A megjelenő párbeszédablakban kattintson a "Next" gombra.



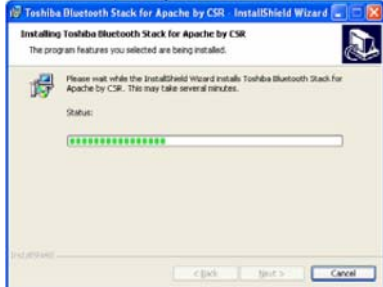
4. Nyomja meg a "Yes" gombot.



5. Kattintson az "Install" gombra!



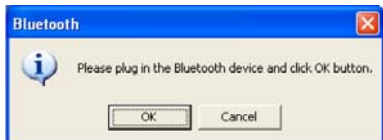
6. Az alábbi képet látja, amíg a telepítő dolgozik



7. Váron, amíg a telepítő befejezi a munkát.



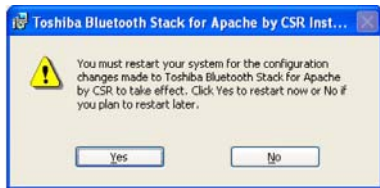
8. Most csatlakoztassa a Bluetooth adapter a számítógépe egy szabad USB portjába. Kattintson az "OK" gombra!



9. Kattintson a "Finish" gombra.



10. A számítógép kérésre válaszoljon a "Yes" gomb megnyomásával, ekkor a rendszer újraindul.



Eszközök párosítása

Mi az a párosítás?

A párosítás folyamán az egyes Bluetooth eszközök számára engedélyezésre kerül, hogy adatot cseréljenek egymás között. A párosított eszközök számára a párosítás törléséig lehetőség van a kommunikációra. Az egyes Bluetooth eszközök párosítására szükség van az adatcsere megkezdése előtt. A párosítás megszűnik, ha:

1. Az egyik vagy az összes eszközt kikapcsolják.
2. A kapcsolatot törlik, vagy megszakítják.
3. Az egyik vagy az összes eszközt újraindítják.

Azonosító kulcs

Az egyes párosított eszközök egy egyedülálló azonosító kulccsal rendelkeznek. Az azonosító kulcs 16 karakter hosszú lehet.

Eszközök párosítása?

Automatikusan – A szükséges azonosító kulcsok egymás közötti cseréje a csatlakozás előtt megtörténik, a párosítás automatikusan lezajlik.

Manuálisan – A "Bluetooth Manager" ablakban kattintson jobb gombbal a párosítani kívánt eszközre, majd válassza a "Pair Device" menüpontot. Mindkét oldalon egyforma azonosító kulcsot adjon meg.

Példa: Bluetooth egér csatlakoztatása:

1. A jelzett ikonra történő kattintással nyissa meg a Bluetooth Manager ablakot.



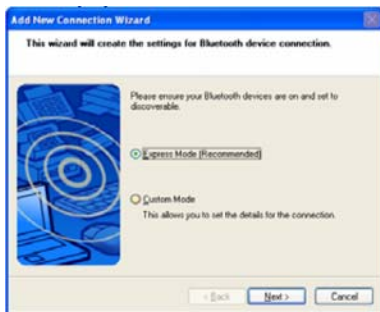
2. Állítsa be a Bluetooth egeret a párosításhoz. Kattintson a "New Connection" gombra a Bluetooth eszközök kereséséhez.



4. Válassza ki a "Bluetooth Mouse" lehetőséget a listából, majd kattintson a "Next" gombra. Ha nem találja az eszközt a listában, kattintson a "Refresh" gombra, az újbóli kereséshez.



3. Válassza az "Express Mode" lehetőséget, majd kattintson a "Next" gombra. A rendszer megkezdi a Bluetooth eszközök keresését.



5. Adjon egy nevet az eszköznek, válasszon hozzá ikont.



6. A "Bluetooth Mouse" ikon a párosítás befejeztével megjelenik.



Csatlakoztatás és leválasztás

Csatlakoztatás

Kattintson jobb egérgombbal a Bluetooth ikonra a Windows tálca értesítési területén vagy a "Bluetooth manager" főablakában válassza az "Add New Connection" lehetőséget. A megjelenő ablakban válassza az "Express mode" lehetőséget. A számítógép ekkor elkezdni a hatósugarában lévő Bluetooth eszközöket keresni. Az egyes érzekelt eszközöket a keresés befejeztével megjeleníti. Az eszköz/szolgáltatás kiválasztásával a csatlakoztatás kész.

Leválasztás

Válassza ki a csatlakoztatott eszközt, majd a válassza az ikonján a "Disconnect" menüpontot. Amennyiben a csatlakoztatott eszköz lehetőséget ad rá, ott is kezdeményezheti a leválasztást. Amennyiben valamelyik eszköz a hatósugaron kívülre kerül, kb. 1 perc után automatikusan leválasztásra kerül.

Példa: Bluetooth egér csatlakoztatása

1. Kapcsolja be a Bluetooth eget. Kattintson Jobb gombbal az ikonra, majd válassza a "Connect" lehetőséget.



2. A Bluetooth Mouse egér ikonja a csatlakoztatási állapotnak megfelelően megváltozik.



3. Az eszköz leválasztásához az ikonján való Jobb kattintás után válassza a "Disconnect" pontot.





Dongle Bluetooth

MANUALE D'USO v1.0

Articolo: CN-BTU4

Requisiti del sistema

Requisiti del sistema PC:

- **CPU:** Intel Pentium III 500MHz o superiore.
- **Memoria:** 256MB o più.
- **Spazio su disco:** almeno 50MB.
- **Sistema Operativo:** Windows 98SE/Me/2000/XP
- Una porta USB disponibile, compatibile USB 1.1/2.0.
- Unità CD-ROM.

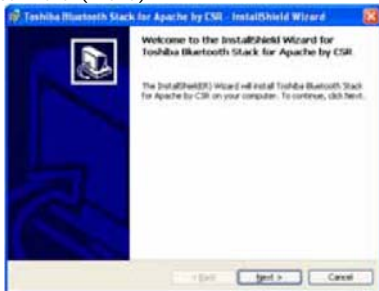
Requisiti del sistema Mac:

- Sistema Operativo MAC: 10.1.4 o più recente.
- Driver e software del Sistema Operativo Mac fornito da Apple.
- Una porta USB disponibile, compatibile USB 1.1/2.0.

Installazione del software

Nota: Non collegare l'adattatore USB Bluetooth alla porta USB finché non è stata completata l'installazione del software, come segue:

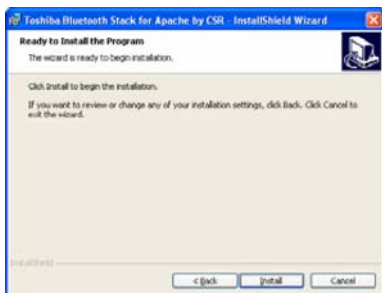
1. Inserire il CD software fornito in dotazione all'adattatore USB. La procedura guidata "InstallShield Wizard" dovrebbe avviarsi automaticamente. In caso contrario, eseguire il file "Setup.exe" del CD.
2. Appare una finestra con un menu che permette di selezionare gli elementi da installare. Fare clic su "Install" (Installa) per avviare la procedura d'installazione.
3. Apparirà la finestra InstallShield Wizard; fare clic su "Next" (Avanti).



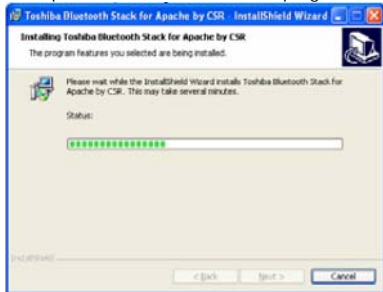
4. Selezionare “Yes” (Sì) per accettare i termini del contratto di licenza.



5. Fare clic su “Install” (Installa) per iniziare l’installazione.



6. La procedura di InstallShield sta progredendo.



7. Attendere che sia eseguita l’impostazione.



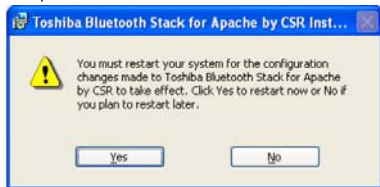
8. Adesso, collegare l’adattatore USB EDR ad una porta USB disponibile e fare clic su “OK” per continuare l’installazione.



9. Fare clic su "Finish" (Fine) per terminare l'installazione.



10. Sarà richiesto di riavviare il sistema. Fare clic su "Yes" (Sì) per riavviare subito, oppure fare clic su "No" per riavviarlo in un secondo tempo.



Guida all'accoppiamento

Che cosa è l'accoppiamento?

L'accoppiamento è la procedura d'associazione di dispositivi Bluetooth. Consente di evitare l'inserimento delle informazioni d'accesso ogni volta che è richiesta la connessione. È necessario accoppiare tra loro i dispositivi Bluetooth prima di tentare la connessione iniziale.

I dispositivi accoppiati rimangono tali, anche se:

1. Uno dei dispositivi non è acceso.
2. Una connessione di servizio è interrotta oppure è terminata.
3. Uno o entrambi i dispositivi sono riavviati.

Passkey

I dispositivi accoppiati condividono una Passkey unica (detta anche Link-Key), con la quale eseguono l'autenticazione durante la connessione. La Passkey può essere composta da caratteri alfanumerici, numeri o lettere, e deve consistere di un minimo di 1 ad un massimo di 16 caratteri.

Come si accoppiano i dispositivi?

Automaticamente: Se prima della connessione è richiesta la Passkey, i dispositivi si accoppieranno automaticamente la prima volta che si collegano (la Passkey deve essere scambiata correttamente).

Manuale: Nella finestra principale di Bluetooth Manager (gestione Bluetooth), fare clic col tasto destro del mouse su un dispositivo, selezionare Pair Device (Accoppia dispositivo) dal menu a comparsa, e poi inserire la stessa Passkey su entrambi i lati.

Esempio d'accoppiamento con un mouse Bluetooth.

1. Aprire la finestra principale di Bluetooth Manager (gestione Bluetooth) facendo doppio clic sull'icona Bluetooth nella barra delle applicazioni.



2. Impostare il mouse Bluetooth in modalità "d'accoppiamento". Fare clic sul pulsante "New Connection" (Nuova connessione) per avviare la ricerca dei dispositivi Bluetooth.



4. Nell'elenco Bluetooth Device (Dispositivi Bluetooth), selezionare "Bluetooth Mouse" (Mouse Bluetooth) e fare clic su "Next" (Avanti). Se non si riesce a trovare il dispositivo che si vuole accoppiare, fare clic su "Refresh" (Aggiorna) per cercare di nuovo.



3. Selezionare "Express Mode" (Modalità immediata) e fare clic su "Next" (Avanti). Il sistema inizia a cercare i dispositivi Bluetooth nel campo di copertura operativa.



5. Inserire un nome e selezionare un'icona.



6. Al completamento della procedura d'accoppiamento, apparirà l'icona "Bluetooth Mouse" (Mouse Bluetooth).



Nota! Leggere il file della Guida "Bluetooth Settings" (Impostazioni Bluetooth) per



Connessione e Disconnessione

Connessione

Ci sono due modi per impostare una connessione Bluetooth:

* **Selezionando prima il dispositivo remoto**

Selezionare un dispositivo remoto e fare doppio clic su di esso per aggiornare i servizi. Potrebbe essere richiesta la Passkey Bluetooth se il livello di protezione di una delle connessioni è impostato su High (Alto) e se i dispositivi non sono accoppiati. Al termine della ricerca dei servizi, sono trovati i servizi supportati dal dispositivo remoto e le relative icone in alto nella finestra principale diventeranno di colore rosa. Fare doppio clic sull'icona di colore rosa, in alto nella finestra principale, del servizio a cui ci si vuole collegare. La connessione sarà impostata. Dopo che la connessione è stata stabilita, il dispositivo remoto e l'icona del servizio diventeranno di colore verde.

Nota:

PAN (Personal Area Network): se il lato del server PAN non si collega ad un server DHCP, ci vorranno circa 45 secondi per assegnare l'indirizzo IP del client PAN. L'utente deve attendere circa 45 secondi prima di usare il TCP/IP.

DUN (Dial-Up Networking - Connessione remota): Apparirà una finestra di dialogo Dial-Up (Connessione remota). È necessario inserire il numero di telefono dell'ISP, il nome utente e la password.

FTP (File Transfer Protocol): Dopo che la connessione è stata stabilita, apparirà la finestra FTP. La finestra mostra le directory condivise del dispositivo remoto. La finestra potrebbe essere vuota se non ci sono file o directory sul sito remoto.

OPP (Object Push Profile: profilo per lo scambio dei file): Il profilo OPP ha quattro modalità operative: Send My Card (Invia biglietto da visita), Get Card (Ottieni biglietto da visita), Send Objects (Invia file) ed Exchange Cards (Scambia biglietti da visita). All'inizio, la modalità operativa predefinita è Send My Card (Invia biglietto da visita). Fare clic col tasto destro del mouse sull'icona per selezionare la modalità operativa dal menu a comparsa. Send My Card (Invia biglietto da visita) invierà direttamente il biglietto da visita al dispositivo remoto. Card (Ottieni biglietto da visita) tenterà di ottenere dal dispositivo remoto il biglietto da visita del proprietario. Exchange Cards (Scambia biglietti da visita) invierà prima il biglietto da visita e poi otterrà quello del dispositivo remoto. Send Objects (Invia oggetti) farà apparire una finestra di dialogo che consente di selezionare alcuni file da inviare al dispositivo remoto. Si intendono file di formato vCards2.1, vCalendar1.0, vMessage e vNote.

Synchronization (Sincronizzazione): Ci sarà una finestra di dialogo che consente all'utente di operare.
Printer (Stampante): Dopo che la connessione è stata stabilita, si può usare la stampante per stampare usando tutte le applicazioni Windows che supportano la stampa.

* **Selezionando prima l'icona del servizio**

Selezionare l'icona del servizio in alto nella finestra principale. Se in precedenza sono stati utilizzati i servizi di alcuni dispositivi remoti, i dispositivi che supportano quei servizi saranno evidenziati in giallo. Per prima cosa fare doppio clic sul dispositivo remoto per accertarsi che possieda il servizio, e poi eseguire la connessione. Se il dispositivo remoto non possiede il servizio, la connessione non riuscirà. Potrebbe essere richiesta la Passkey Bluetooth se il livello di protezione di una delle connessioni è impostato su High (Alto) e se i dispositivi non sono accoppiati.

Nota:

L'icona del dispositivo e l'icona del servizio hanno menu operativi contestuali. La connessione può essere avviata anche usando i menu a comparsa.

Disconnessione

Per prima cosa selezionare il dispositivo remoto e poi fare clic col tasto destro del mouse sull'icona del servizio, in alto nella finestra principale. Nel menu a comparsa, selezionare Disconnect (Disconnetti).

Selezionare il dispositivo remoto e poi fare clic col tasto destro del mouse sull'icona del dispositivo. Nel menu a comparsa selezionare Disconnetti / menu secondario (la connessione che si vuole terminare).

Con FTP e Synchronization (Sincronizzazione), chiudere le finestre operative e la connessione sarà terminata.

Il dispositivo remoto può terminare direttamente la connessione. Se il dispositivo locale Bluetooth è rimosso, oppure se il dispositivo remoto è rimosso, tutte le connessioni saranno terminate. Se il dispositivo remoto si sposta al di fuori del campo di portata radio, tutte le connessioni con il dispositivo remoto saranno terminate entro 1 minuto.

Nota:

Quando il programma si avvia, nell'angolo in basso a destra dello schermo saranno visualizzate alcune parole.

Esempio di connessione/disconnessione con un mouse Bluetooth.

1. Accendere il mouse Bluetooth. Nella finestra Bluetooth Settings (Impostazioni Bluetooth), spostare il cursore sull'icona del mouse Bluetooth. Fare clic col tasto destro del mouse e selezionare "Connect" (Connetti).



2. L'icona del mouse Bluetooth sarà modificata sullo stato di connessione.



3. Per disconnettere il mouse, fare clic col tasto destro del mouse sull'icona e selezionare "Disconnect" (Disconnetti).



Nota! Leggere il file della Guida "Bluetooth Settings" (Impostazioni Bluetooth) per informazioni dettagliate.





„Bluetooth“ adapteris

VARTOTOJO VADOVAS v1.0

Kodas - CN-BTU4

Sistemos reikalavimai

AK sistemos reikalavimai:

- **Procesorius:** Intel Pentium III 500MHz ar pan.;
- **Atmintis:** 256MB ar daugiau;
- **Vieta standžiajame diske:** bent 50 MB;
- **OS:** Windows 98SE/Me/2000/XP;
- Laisvas USB lizdas, suderinama su USB 1.1/2.0;
- CD-ROM įrenginys.

„Mac“ sistemos reikalavimai:

- MAC OS: 10.1.4 ar naujesnis;
- Mac OS tvarkyklė ir programinė įranga, suteikta „Apple“.
- Laisvas USB lizdas, suderinama su USB 1.1/2.0 .
- CD-ROM įrenginys.

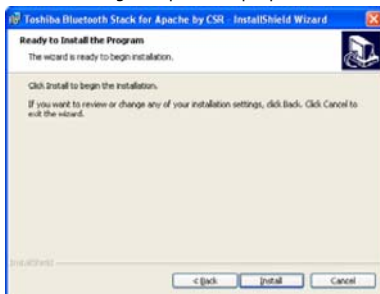
Programinės įrangos diegimas

Pastaba. Neprijunkite „Bluetooth“ USB adapterio prie USB lizdo, kol visiškai neįdiegėte programinės įrangos. Programinę įrangą įdiegsite vadovaudamiesi šiomis instrukcijomis:

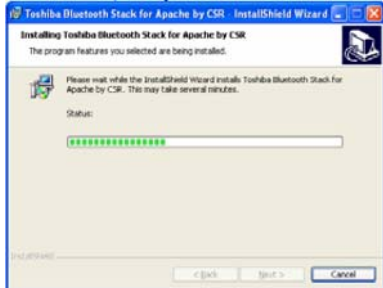
1. Įdėkite programinės įrangos diską. Automatiškai atsidarys „InstallShield Wizard“. Jei langas neatsidaro, paleiskite failą „Setup.exe“.
2. Atsidariusiame meniu lange paspauskite ant „Install“.
3. Atsidariusiame diegimo vedlyje paspauskite ant „Next“.



4. Paspauskite „Yes“, jei sutinkate su sutarties sąlygomis. 5. Diegimas prasidės paspaudus „Install“.



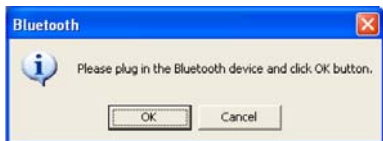
6. Diegimas vyksta.



7. Palaukite diegimo pabaicos.



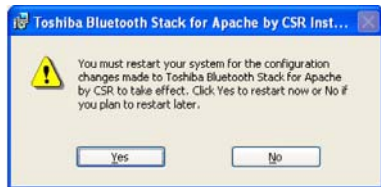
8. Dabar prijunkite USB adapterį prie USB lizdo ir paspauskite „OK“.



9. Diegimą baigsite paspaudę „Finish“.



10. Jūsų bus paprašyta iš naujo paleisti (ang. „restart“) sistemą. Paspauskite „Yes“, jei norite tai padaryti nedelsiant, arba paspauskite „No“, jei norite tai padaryti vėliau.



Sujungimo gidas

Kas yra sujungimas?

Sujungimas – tai procesas, kurio metu „Bluetooth“ įrenginiai sujungiami vienas su kitu. Kaskart prisijungus jums neberekės įvesti priėjimo informacijos. „Bluetooth“ įrenginiai turi būti sujungti vienas su kitu prieš pirmą kartą bandant prisijungti.

Sujungti įrenginiai ir liks sujungti net jeigu:

1. Vienas iš įrenginių yra atjungtas nuo el. energijos šaltinio.
2. Prisijungimui kliudoma arba jis sustoja.
3. Vienas ar abu įrenginiai yra iš naujo įjungiami.

Įėjimo kodas

Sujungti įrenginiai turi unikalų įėjimo kodą (kuris dar vadinamas sujungimo kodu), pagal kurį jie „atpažįsta“ vienas kitą jungimosi metu. Įėjimo kodas gali būti raidės, skaičiai ar raidžių ir skaičių kombinacija. Kodas gali susidėti nuo 1 iki 16 simbolių.

Kaip sujungti įrenginius?

Automatiškai. Jei prieš sujungiant reikia įvesti įėjimo kodą, įrenginiai automatiškai susijungs pirmo prisijungimo metu (įėjimo kodu turi būti sėkmingai pasikeista).

Rankiniu būdu. Pagrindiniame „Bluetooth manager“ lange dešiniu pelės klavišu paspauskite ant įrenginio, iš meniu pasirinkite „Pair device“ ir abiejose pusėse įrašykite tą patį įėjimo kodą.

Pavyzdys, sujungimas su „Bluetooth“ pele.

1. Atidarykite pagrindinį „Bluetooth Manager“ langą sistemos užduočių juostoje paspausdami ant „Bluetooth“ ikonos.



2. „Bluetooth“ pelei parinkite sujungimo režimą. Paspauskite mygtuką „New Connection“. Prasidės „Bluetooth“ įrenginio paieška.



4. „Bluetooth“ įrenginių sąrašė pasirinkite „Bluetooth mouse“ ir paspauskite „Next“. Jei nerandate įrenginio, su kuriuo norite sujungti,] paspauskite „Refresh“ ir ieškokite toliau.

3. Pasirinkite „Express Mode“ ir paspauskite „Next“. Sistema pradės ieškoti „Bluetooth“ įrenginių.

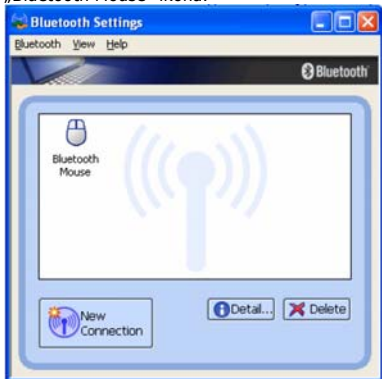


5. Įrašykite pavadinimą ir pasirinkite ikoną.





6. Pasibaigus sujungimo procesui, pasirodys „Bluetooth Mouse“ ikona.



Pastaba! Jei norite detalesnės informacijos, skaitykite „Bluetooth Settings“ skyrių „Help“.



Prisijungimas ir atsijungimas

Prisijungimas

„Bluetooth“ jungimąsi galima pradėti dviem būdais.

* **Pirmiausia pasirinkite nuotolinį įrenginį**

Pasirinkite nuotolinį įrenginį ir du kartus paspauskite, kad atnaujintumėte jo paslaugas. Jei kurio nors įrenginio saugumo lygis yra „High“ (liet. aukštas), o įrenginiai nėra sujungti, jūsų gali būti paprašyta įvesti „Bluetooth“ įėjimo kodą. Pasibaigus paslaugų paieškai, nuotolinio įrenginio paslaugos yra surastos, o pagrindinio lango viršuje esančios atitinkamos paslaugų ikonos nusidažys rožine spalva. Du kartus paspauskite ant rožinės spalvos paslaugos ikonos, kurią norite sujungti. Prasidės jungimasis. Kai jungimasis baigiasi, nuotolinio įrenginio ir paslaugos ikonos nusidažys žalia spalva.

Pastaba

PAN. Jei PAN serveris nesusijungia su DHCP serveriu, palaukite apie 45 sekundes, kol IP adresas bus priskirtas PAN klientui. Prieš naudodamiesi TCP/IP, vartotojai turi palaukti apie 45 sekundes.

DUN. Telefoniniame lange vartotojui reikia įvesti ISP telefono numerį, vardą ir slaptažodį.

FTP. Po jungimosi atsidarys FTP langas, kuriame yra padalyti nuotolinio įrenginio katalogai. Langas gali būti ir tuščias, jei nuotoliniame puslapyje nėra failų ar katalogų.

OPP. Yra 4 OPP veikimo režimai: „Send My Card“, „Get Card“, „Send Objects“ ir „Exchange Cards“. Iš pradžių pagrindinė operacija yra „Send My Card“. Vartotojas gali dešiniu klavišu paspausti ant ikonos ir lange pasirinkti operaciją. „Send My Card“ nusiųs kortelę tiesiai į nuotolinį įrenginį. „Get card“ pareikalaus vartotojo kortelės iš nuotolinio įrenginio. „Exchange cards“ pirma nusiųs kortelę ir tuomet gaus nuotolinio įrenginio kortelę. „Send Objects“ atidarys failų langą, kuriame vartotojas galės pasirinkti kai kuriuos failus ir nusiųsti juos į nuotolinį įrenginį. „Object“ reiškia vCards2.1, vCalendar1.0, vMessage ir vNote formato failus.

Sinchronizacija. Vartotojas gali dirbti atsidariusiame lange.

Spausdintuvas. Prisijungimui įvykus, vartotojas gali naudotis spausdintuvu, kad atspausdintų bet kokias „Windows“ programas, kurias galima spausdinti.

* **Pirmiausia pasirinkite paslaugos ikoną**

Pagrindinio lango viršuje pasirinkite paslaugos ikoną. Jei kada nors naršėte po nuotolinių įrenginių paslaugas, įrenginys, kuris palaiko paslaugą, švies geltona spalva. Du kartus paspauskite ant nuotolinio įrenginio, kad patikrintumėte, ar įrenginys turi paslaugą, ir tuomet sujunkite jį. Jei kurio nors įrenginio saugumo lygis yra „High“, o įrenginiai nėra sujungti, jūsų gali būti paprašyta įvesti „Bluetooth“ įėjimo kodą.

Pastaba.

Nuotolinio įrenginio ikona ir paslaugos ikona turi atitinkamą operacijos meniu. Vartotojas taip pat gali prisijungti per atsidariusio lango meniu.

Atsijungimas

Pasirinkite nuotolinį įrenginį ir dešiniu klavišu paspauskite ant lango viršuje esančios paslaugos ikonos. Atsidariusio lango meniu pasirinkite „Disconnect“.

Pasirinkite nuotolinį įrenginį ir dešiniu klavišu paspauskite ant įrenginio ikonos. Atsidariusio lango meniu pasirinkite „Disconnect / submenu“ (jungtis, nuo kurios norite atsijungti).

FTP ir sinchronizacija: atsijungsite uždarę operacijos langą.

Galite ir tiesiogiai atsijungti iš nuotolinio įrenginio. Jei vietinis „Bluetooth“ ar nuotolinis įrenginys yra pašalintas, visi prisijungimai bus nutraukti. Jei nuotolinis įrenginys išeina už radijo zonos, visi nuotolinio įrenginio prisijungimai bus nutraukti per 1 minutę.

Pastaba

Kai pradeda veikti programa, ekrano apačioje, dešinėje pusėje, pamatysite kai kuriuos žodžius.

Pavyzdys, prisijungimas, atsijungimas su „Bluetooth“ pelė

1. Įjunkite „Bluetooth“ pelę. „Bluetooth settings“ lange nuveskite pelės žymeklį prie „Bluetooth Mouse“ ikonos.
2. „Bluetooth mouse“ ikona rodys jungimąsi.



3. Norėdami atjungti pelę, dešiniu klavišu paspauskite ant ikonos ir pasirinkite „Disconnect“.

Jei norite detalesnės informacijos, skaitykite „Bluetooth Settings“ skyrių „Help“.





Bluetooth-dongle

HANDLEIDING v1.0

Artikel: CN-BTU4

Systemeisen

Benodigde PC:

- **CPU:** Intel Pentium III 500MHz of hoger.
- **Geheugen:** 256MB of meer.
- **Ruimte op harde schijf:** minstens 50MB.
- **Besturingssysteem:** Windows 98SE/Me/2000/XP
- Een vrije usb-aansluiting voor USB 1.1/2.0.
- Cd-lezer.

Benodigde Mac:

- MAC OS: 10.1.4 of later
- Mac OS driver en software geleverd door Apple.
- Een vrije usb-aansluiting voor USB 1.1/2.0.
- Cd-lezer.

Software-installatie

Opmerking: Steek de Bluetooth-usb-adapter niet in de usb-aansluiting voordat de software als volgt geïnstalleerd is:

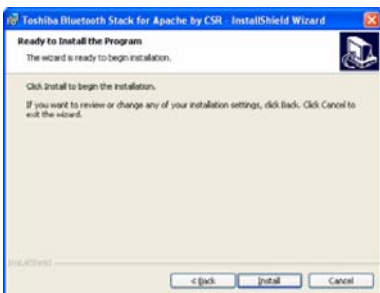
1. Leg de meegeleverde cd in de cd-lezer. De "InstallShield Wizard" moet automatisch starten. Zo niet, start dan het programma "Setup.exe".
2. Er verschijnt een menuvenster voor de instellingen. Klik op "Install" om de installatie te starten.
3. Het venster van de InstallShield Wizard verschijnt nu. Klik op "Next".



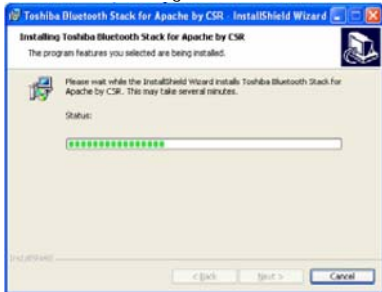
4. Klik op "Ja" om de licentieovereenkomst te accepteren.



5. Klik op "Install" om de installatie te starten.



6. InstallShield is bezig.



7. Wacht op de setup.



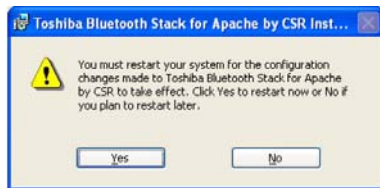
8. Steek de EDR USB-adapter in een usb-aansluiting en klik op "OK" om verder te gaan.



9. Klik op "Finish" om de installatie te voltooien.



10. Er wordt gevraagd om het systeem te herstarten. Klik op "Ja" om direct te herstarten en op "Nee" om later te herstarten.



Pairing-gids

Wat is pairing?

Pairing is een proces waarbij Bluetooth-apparaten verbinding maken met elkaar. U hoeft daardoor niet steeds de toegangsgegevens in te voeren op ieder moment dat er verbinding wordt gevraagd.

Bluetooth-apparaten moeten het pairingproces uitvoeren voordat u voor het eerst verbinding maakt.

Gepaarde apparaten blijven gepaard, zelfs als:

1. Een van de apparaten wordt uitgeschakeld.
2. Een dienstverbinding onderbroken of gestopt wordt.
3. Een van de apparaten of beide herstart wordt.

Pass Key

Gepaarde apparaten hebben een unieke Pass Key (ook wel Link Key genoemd), waarmee ze zich bij elkaar kenbaar maken. De Pass Key kan bestaan uit cijfers en letters en uit maximaal 16 tekens.

Hoe worden apparaten gepaard?

Automatisch – Als er voor de verbinding een passkey nodig is, zullen de apparaten automatisch de eerste keer het pairing proces uitvoeren (er moet dan een passkey worden uitgewisseld).

Handmatig -- In het hoofdvenster van Bluetooth Manager klikt u met de rechterknop op een apparaat. Daarna selecteert u Pair Device in het snelmenu en geeft u op beide apparaten dezelfde passkey op.

Voorbeeld, paren met een Bluetooth-muis.

1. Open het hoofdvenster van Bluetooth Manager met de Bluetooth-pictogrammen op de taakbalk.



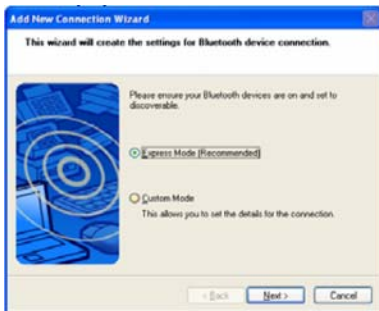
2. Zet de Bluetooth-muis in de pairingstand. Klik op "New Connection" om het zoeken naar Bluetooth-apparaten te starten.



4. Selecteer de "Bluetooth Mouse" in de lijst van Bluetooth-apparaten en klik op "Next". Kunt u het gewenste apparaat niet vinden, klik dan op "Refresh" om opnieuw te zoeken.



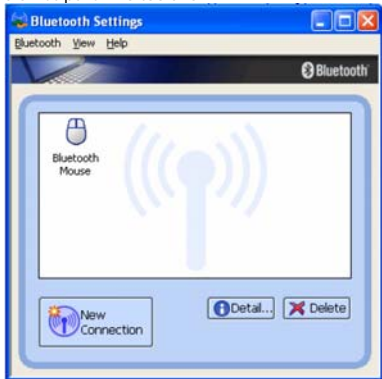
3. Selecteer "Express Mode" en klik op "Volgende". Het systeem zoekt naar Bluetooth-apparaten in de omgeving.



5. Geef een naam op en selecteer een pictogram.



6. Het pictogram "Bluetooth Mouse" verschijnt als het paren voltooid is



Opmerking! Lees het hulpbestand van de "Bluetooth-instellingen" voor meer gegevens.



Verbinden en verbinding verbreken

Verbinden

Er zijn twee manieren om een Bluetooth-verbinding tot stand te brengen.

* **Selecteer eerst een ander apparaat**

Selecteer een apparaat en dubbelklik erop om de diensten te verversen. Er wordt een Bluetooth paskey gevraagd als het veiligheidsniveau aan een van de zijden van de verbinding hoog is ingesteld en de apparaten niet gepaard zijn. Nadat er naar de diensten gezocht is, wordt de kleur van de pictogrammen van de gevonden diensten aan de bovenkant van het hoofdvenster roze.

Dubbelklik aan de bovenkant van het hoofdvenster op een roze pictogram van een dienst waarmee u verbinding wilt maken. Is de verbinding in orde, dan worden de pictogrammen van het apparaat en de dienst groen.

Opmerking:

PAN: Maakt de PAN-server geen verbinding met een DHCP- server, dan duurt het ongeveer 45 seconden om het IP-adres van de PAN-client toe te kennen. Wacht dus ongeveer 45 seconden voordat u TCP/IP gebruikt.

DUN: Er is een dialoogvenster om o te bellen. U geeft het telefoonnummer van de internetprovider op, alsmede een naam en een wachtwoord.

FTP: Is de verbinding tot stand gekomen, dan verschijnt er een FTP-venster. Het venster toont de gedeelde mappen van het andere apparaat. Het venster kan leeg zijn als er daar geen bestand of map is.

OPP: Er zijn vier bedrijfsstanden voor OPP: *Zend mijn kaart*, *Ontvang kaart*, *Zend objecten* en *Wissel kaarten uit*. Aanvankelijk is de standaardbewerking *Zend mijn kaart*. U kunt met de rechterknop op het pictogram klikken en een bewerking uit het snelmenu kiezen. *Zend mijn kaart* verstuurt een kaart direct naar het andere apparaat. *Ontvang kaart* probeert de kaart van de eigenaar van het andere apparaat te ontvangen. *Wissel kaarten uit* zal eerst een kaart verzenden en er vervolgens een ontvangen. *Zend objecten* toont een dialoogvenster zodat u bestanden kunt kiezen om naar het ander apparaat te sturen. Objecten betekent dat de bestanden de indeling hebben van vCards2.1, vCalendar1.0, vMessage en vNote.

Synchronisatie: Er verschijnt een dialoog zodat de gebruiker de verbinding kan bedienen.

Printer: Nadat de verbinding tot stand is gekomen, kan de gebruiker de printer gebruiken om aft e drukken met iedere Windows-toepassing die printen ondersteunt.

* **Selecteer eerst het dienstpictogram**

Selecteer een dienstpictogram aan de bovenkant van het hoofdvenster. Hebt u wel eens gebladerd door de diensten van een server, dan wordt het apparaat dat de dienst ondersteunt met geel gemarkeerd. Dubbelklik hier eerst op om vast te stellen of het apparaat de dienst ondersteunt en maak er dan verbinding mee. Wordt de dienst niet ondersteund, dan komt de verbinding niet tot stand. De Bluetooth passkey kan nodig zijn als het veiligheidsniveau aan een van beide zijden van de verbinding hoog is ingesteld en de apparaten niet gepaard zijn.

Opmerking:

De menu's op de pictogrammen van de twee apparaten corresponderen met elkaar. U kunt de verbinding ook starten met het snelmenu.

Verbreken

Selecteer eerst het andere apparaat en klik met de rechterkop op het dienstpictogram bovenaan het hoofdvenster. Kies Disconnect in het snelmenu.

Selecteer het andere apparaat en klik met de rechterknop op het apparaatpictogram. Selecteer in het snelmenu Disconnect / en in het submenu de verbinding die u wilt verbreken.

Met FTP en Synchronisatie sluit u het bewerkingsvenster en de verbinding wordt verbroken.

Het andere apparaat kan de verbinding direct verbreken. Wordt het plaatselijke Bluetooth-apparaat of het andere apparaat verwijderd, dan worden alle verbindingen verbroken. Komt een apparaat buiten bereik van de draadloze verbinding, dan worden alle verbindingen met dan apparaat gedurende ongeveer een minuut verbroken.

Opmerking:

Start het programma, dan verschijnt er wat tekst in de rechteronderhoek van het scherm.

Bijvoorbeeld, verbinden of verbinding verbreken met een Bluetooth-muis.

1. Zet de Bluetooth-muis aan. Zet in de Bluetooth-instellingen de cursor op het pictogram van de Bluetooth-muis. Klik erop met de rechterknop en selecteer "Verbinden".



2. Het pictogram van de Bluetooth-muis geeft aan dat er verbinding is.



3. Om de verbinding met de muis te verbreken, klikt u erop met de rechterknop en selecteert u "Verbinding verbreken".



Opmerking! Lees het hulpbestand van de "Bluetooth-instellingen" voor gedetailleerde info.





Bluetooth Dongle

INSTRUKCJA OBSŁUGI v1.0

Produkt: CN-BTU4

Wymagania systemowe

Wymagania systemowe dla PC:

- **CPU:** Intel Pentium III 500MHz lub wyższy.
- **Pamięć:** 256MB lub więcej.
- **Miejsce na twardym dysku:** min. 50MB.
- **OS:** Windows 98SE/Me/2000/XP
- Wolny port USB, USB 1.1/2.0.
- Czytnik CD-ROM.

Wymagania systemowe dla MAC:

- MAC OS: 10.1.4 lub nowszy
- Oprogramowanie i sterowniki Mac OS dostarczone przez Apple.
- Wolny port USB, USB 1.1/2.0.
- Czytnik CD-ROM.

Instalacja oprogramowania

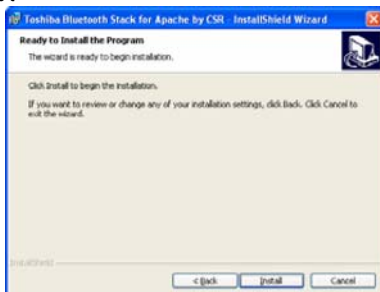
Uwaga: Nie podłączaj adaptera USB Bluetooth dopóki nie zakończysz instalacji oprogramowania w sposób podany poniżej:

1. Użyj płyty CD dołączonej do adaptera USB. Automatycznie pojawi się okienko instalacyjne. Jeżeli okienko się nie pojawi, to uruchom program „Setup.exe”.
2. Pojawi się okienko z wyborem ustawień. Kliknij „Instaluj”, aby zainicjować proces instalacji.
3. Powinno pojawić się okienko instalacyjne. Wybierz „Next (następny)”.

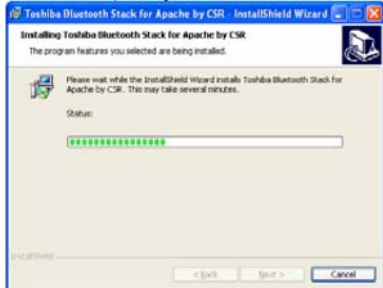


4. Wybierz “Yes (tak)”, aby zaakceptować umowę licencyjną.

5. Wybierz "Install (instaluj)", aby rozpocząć instalację.



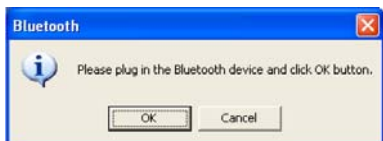
6. Instalacja w toku.

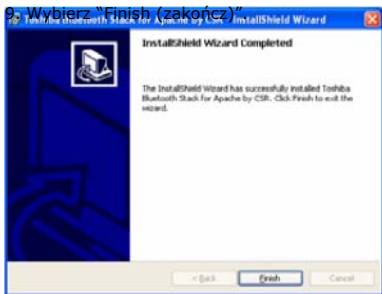


7. Poczekaj na ustawienia.

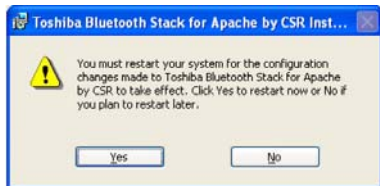


8. Teraz podłącz adapter EDR USB w wolny port i wybierz "OK", aby kontynuować.





10. Poproszony zostaniesz o ponowne uruchomienie systemu. Wybierz "Yes (tak)", aby ponownie uruchomić lub "No (nie)", aby uruchomić później.



Instrukcja Pairing

Co to jest pairing?

Pairing jest to proces łączenia urządzeń Bluetooth pomiędzy sobą. Umożliwia to uniknięcie wprowadzania danych wejściowych za każdym razem, kiedy potrzebne jest połączenie. Urządzenia Bluetooth muszą być sparowane ze sobą zanim rozpocznie się pierwsze użycie.

Połączone urządzenia nie rozłączą się, nawet jeżeli:

1. Jedno z nich nie będzie zasilane.
2. Połączenie serwisowe zostanie przerwane lub zatrzymane.
3. Jedno, albo oba urządzenia zostaną zrestartowane.

Klucz

Połączone urządzenia używają specjalnego klucza (nazywanego także Kluczem Łączącym), który uwierzytelnia urządzenia podczas próby połączenia. Klucz może być alfanumeryczny, liczbowy, bądź literowy, ale musi składać się z 1 do 16 znaków.

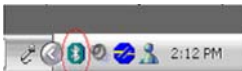
Jak łączyć urządzenia?

Automatycznie – jeżeli przed użyciem potrzebne jest hasło, urządzenia połączą się automatycznie za pierwszym razem (hasło musi być wymienione pomiędzy urządzeniami).

Manualnie – W głównym okienku Bluetooth Manager, kliknij prawym przyciskiem na urządzenie, wybierz urządzenie do sparowania z menu, a następnie wprowadź to samo hasło po obu stronach.

Przykład łączenia z myszką Bluetooth.

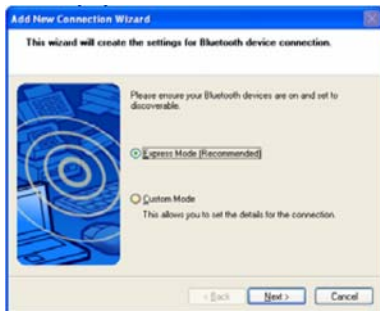
1. Otwórz główne okienko Bluetooth Manager klikając na ikonę na pasku zadań.



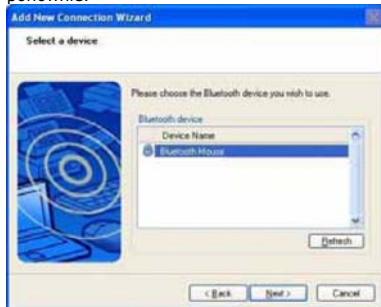
2. Ustaw myszkę Bluetooth w tryb parowania. Wybierz "New Connection", aby rozpocząć poszukiwanie urządzenia Bluetooth.



3. Wybierz tryb "Express Mode" i kliknij "Next". System rozpocznie poszukiwanie urządzeń Bluetooth.



3. Wybierz na liście "Bluetooth Mouse" i kliknij "Next". Jeżeli nie możesz znaleźć urządzenia, które chcesz sparować, kliknij w "Refresh" i szukaj ponownie.



4. Wprowadź nazwę i wybierz ikonę.



6. Po zakończeniu procesu parowania, pojawi się ikona "Bluetooth Mouse".



Uwaga! Szczegóły w Pomocy "Bluetooth Settings".



Łączenie i rozłączanie

Łączenie

Istnieją 2 sposoby nawiązania połączenia.

* **Najpierw wybierz zdalne urządzenie**

Wybierz zdalne urządzenie i kliknij w nie dwukrotnie, aby odświeżyć ustawienia. Jeżeli zabezpieczenie jednego z urządzeń jest ustawione na wysokie, albo urządzenia nie są sparowane, to możesz zostać poproszony o podanie hasła. Po zakończeniu wyszukiwania oraz odnalezieniu urządzenia, odpowiednie ikony serwisowe w górnej części głównego okienka zmienią kolor na różowy.

Kliknij dwukrotnie w różową ikonę serwisu z którym chcesz się połączyć. Połączenie zostanie nawiązane. Po nawiązaniu połączenia, ikona serwisu zmieni kolor na zielony.

Uwaga:

PAN: Jeżeli serwer PAN nie połączy się z serwerem DHCP trzeba będzie poczekać ok. 45 sekund, aby przyporządkować adres IP do klienta PAN. Użytkownik musi odczekać 45 sekund zanim użyje TCP/IP DUN: Widoczne będzie okienko łączenia. Użytkownik musi wprowadzić numer telefonu ISP, swoje dane oraz hasło.

FTP: Po ustawieniu połączenia, pojawi się okienko FTP. W okienku widać będzie katalog oddalonego urządzenia. Okienko może być puste, jeżeli na stronie nie będzie żadnego pliku.

OPP: istnieją 4 rodzaje trybów operacji dla OPP: Send My Card (wyślij moją kartę), Get Card (odbierz kartę), Send Objects (wyślij obiekty) oraz Exchange Cards (wymień karty). Na początku, ustawieniem fabrycznym jest Send My Card. Użytkownik może kliknąć prawym przyciskiem, aby wybrać z menu żadaną operację. Send My Card będzie wysyłał kartę do oddalonego urzędnika. Get Card będzie próbował pozyskać kartę właściciela z oddalonego urzędnika. Exchange Cards najpierw wyśle moją kartę, a następnie będzie chciał pozyskać kartę urzędnika. Send Objects pokaże okienko dialogowe z możliwością wyboru plików do wysłania do urzędnika. Objects oznacza pliki w formacie vCards2.1, vCalendar1.0, vMessage oraz vNote.

Synchronizacja: Pojawi się okienko dialogowe.

Drukarka: Po nawiązaniu połączenia, użytkownik może korzystać z drukarki używając każdej aplikacji Windows dostosowanej do drukowania.

* **Najpierw wybierz ikonę serwisu**

Wybierz ikonę serwisu z głównego okienka. Jeżeli kiedykolwiek przeglądałeś już serwisy zdalnych urzędów, urzędnika te będą wyświetlone na żółto. Podwójnie kliknij na zdalną przeglądarkę, aby sprawdzić, czy urządzenie posiada serwis, a następnie, żeby się z nim połączyć. Jeżeli zdalne urządzenie nie posiada serwisu, połączenie nie dojdzie do skutku. Jeżeli którekolwiek z urzędów ma ustawione zabezpieczenie na wysokości, lub jeśli urządzenie nie było sparowane, może być zażądane hasło Bluetooth.

Uwaga:

W ikonie zdalnego urzędnika oraz w ikonie serwisu znajdują się odpowiadające sobie menu. Użytkownik może także rozpocząć połączenie używając menu.

Rozłączanie

Najpierw wybierz urządzenie zdalne, a następnie kliknij w ikonę serwisu w górnej części okienka. Następnie wybierz „Disconnect (rozłącz)” w menu.

Wybierz urządzenie zdalne, a następnie kliknij prawym przyciskiem na jego ikonę. W menu wybierz „Disconnect / submenu” (połączenie, które chcesz rozłączyć).

W przypadku FTP oraz Synchronizacji, zamknij ich okienka dialogowe, a połączenie zostanie przerwane.

Urządzenie zdalne może także bezpośrednio rozłączyć połączenie. Jeżeli lokalne urządzenie Bluetooth lub urządzenie zdalne zostaną usunięte, wszystkie połączenia zostaną przerwane. Jeżeli urządzenie zdalne zostanie przeniesione poza zasięg, wszystkie połączenia zostaną przerwane po ok. 1 minucie.

Uwaga:

Kiedy program się uruchamia, pokażą się te same słowa w górnym prawym rogu ekranu.

Przykład, połącz/rozłącz z myszką Bluetooth

1. Włącz Myszkę Bluetooth. Przesuń kursor na ikonę Myszka Bluetooth w ustawieniach Bluetooth. 2. Ikona Myszki Bluetooth przejdzie w status łączenia
Kliknij prawym przyciskiem i wybierz "Connect (połącz)".



4. Aby rozłączyć myszkę, kliknij prawym Przyciskiem na ikonę i wybierz "Disconnect (rozłącz)" (Ustawienia Bluetooth)".





Dongle Bluetooth

MANUAL DO UTILIZADOR v1.0

Artigo: CN-BTU4

Requisitos do sistema

Requisitos para o PC:

- **CPU:** Intel Pentium III de 500 MHz ou acima.
- **Memória:** 256 MB ou mais.
- **Espaço no disco rígido:** pelo menos 50 MB.
- **Sistema operativo:** Windows 98SE/Me/2000/XP
- Porta USB disponível, compatibilidade com as especificações USB 1.1/2.0.
- Unidade de CD-ROM.

Requisitos para o Mac:

- Sistema operativo MAC: 10.1.4 ou acima
- Controlador para o sistema operativo Mac e software fornecido pela Apple.
- Porta USB disponível, compatibilidade com as especificações USB 1.1/2.0.
- Unidade de CD-ROM.

Instalação do software

Nota: Não ligue o seu adaptador USB Bluetooth à porta USB até ter concluído a instalação do software tal como se descreve a seguir:

1. Introduza o CD com software que acompanha o seu adaptador USB. O "InstallShield Wizard" deve ser automaticamente executado. Se tal não acontecer execute o ficheiro "Setup.exe".
2. Uma janela de menu é apresentada para que possa escolher as definições pretendidas. Clique em "Install" (Instalar) para iniciar a instalação.
3. A janela InstallShield Wizard deve aparecer. Clique em "Next" (Seguinte).



4. Selecciona "Yes" (Sim) para aceitar o acordo de licença.



5. Clique em "Install" (Instalar) para iniciar a instalação.



6. O InstallShield é executado.



7. Aguarde pelo desenrolar da operação de configuração.



8. Ligue o adaptador USB EDR a uma porta USB disponível e clique em "OK" para prosseguir com a instalação.

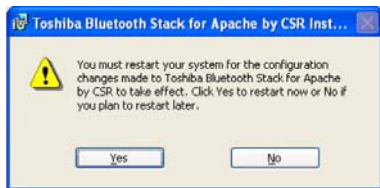


10. É-lhe pedido para reiniciar o sistema.



instalação.

Clique em "Yes" (Sim) para reiniciar imediatamente, ou clique em "No" (Não) para reiniciar o sistema mais tarde.



Guia de emparelhamento

O que é o emparelhamento?

O emparelhamento é um processo pelo qual é feita a associação entre dispositivos Bluetooth. Este processo elimina a necessidade de ter de se introduzir informação sempre que é feito um pedido de ligação. Os dispositivos Bluetooth têm de ser emparelhados uns aos outros antes de tentar estabelecer qualquer ligação pela primeira vez.

Os dispositivos emparelhados permanecem emparelhados mesmo nas seguintes condições:

1. Quando um dos dispositivos é desligado.
2. Quando a ligação a um serviço é interrompida ou parada.
3. Quando é feito o reinício de um dos dispositivos ou de ambos os dispositivos.

Senha

Os dispositivos emparelhados partilham uma única senha (também designada como "Link Key" (Senha de ligação)). A senha pode ser alfanumérica, numérica, alfabética e deve ser composta por um máximo de 16 caracteres.

Como emparelhar dispositivos?

Automaticamente -- Se for necessária uma senha antes da ligação, os dispositivos serão automaticamente emparelhados aquando da primeira ligação (a troca de senhas deve ser feita com êxito).

Manualmente – Na janela principal do Bluetooth Manager (Gestor Bluetooth), prima a tecla direita do rato sobre um dispositivo, seleccione Pair Device (Emparelhar dispositivo) no menu de contexto e depois introduza a mesma senha em ambos os lados.

Exemplo: Emparelhamento com um rato Bluetooth.

1. Abra a janela principal do Bluetooth Manager (Gestor Bluetooth) clicando sobre os ícones Bluetooth na barra de tarefas.



a o modo de

3. Seleccione a opção "Express Mode" (Modo

emparelhamento. Clique no botão “New Connection” (Nova ligação) para iniciar a pesquisa de dispositivos Bluetooth.

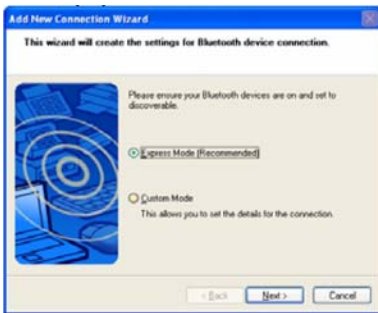


4. Selecciona a opção “Bluetooth Mouse” (Rato Bluetooth) na lista de dispositivos Bluetooth e clique em “Next” (Seguinte). Se não conseguir encontrar o dispositivo com o qual quer emparelhar, clique em “Refresh” (Actualizar) para fazer uma nova pesquisa.



6. Um ícone com a designação “Bluetooth Mouse”

rápido) e clique em “Next” (Seguinte). O sistema inicia a pesquisa de dispositivos Bluetooth que se encontrem ao alcance.

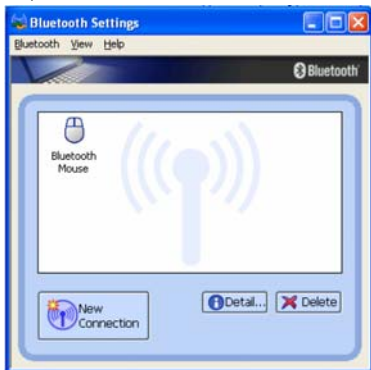


5. Introduza um nome e seccione um ícone.



Nota: Esta é a maneira de ajuda das definições

(Rato Bluetooth) aparece após o processo de emparelhamento ficar concluído.



Bluetooth para mais informações.



Ligar e desligar

Ligar

Existem duas formas pelas quais pode configurar uma ligação Bluetooth.

* **Seleccionando primeiro o dispositivo remoto**

Seleccione um dispositivo remoto e faça um duplo clique sobre o mesmo para actualizar os respectivos serviços. Pode ser pedida a senha Bluetooth caso o nível de segurança em ambas as extremidades da ligação esteja definido para alto e os dispositivos não estejam emparelhados. Após concluída a pesquisa de serviços, os serviços encontrados e suportados pelo dispositivo remoto e os ícones dos serviços correspondentes existentes no topo da janela principal mudam para cor-de-rosa.

Faça um duplo clique sobre o ícone de serviço cor-de-rosa ao qual pretende ligar e que encontra no topo da janela principal. A ligação será efectuada. Após estabelecida a ligação, o ícone do dispositivo remoto e o ícone do serviço ficarão verdes.

Nota:

PAN (PAN): Se o servidor PAN não ligar a um servidor DHCP, a atribuição do endereço IP ao cliente PAN demorará cerca de 45 segundos. Os utilizadores terão de aguardar durante cerca de 45 segundos antes de poderem utilizar o protocolo TCP/IP.

DUN (DUN): É apresentada uma caixa de diálogo para acesso telefónico. Aqui, o utilizador tem de introduzir o número de telefone do ISP, o seu nome e senha.

FTP (FTP): Após configuração da ligação, é apresentada uma janela FTP. Esta janela mostra os directórios partilhados do dispositivo remoto. Esta janela pode estar vazia caso não existam quaisquer ficheiros ou directórios no local remoto.

OPP (OPP): Existem quatro modos de funcionamento para esta opção: Send My Card (Enviar o meu cartão), Get Card (Obter cartão), Send Objects (Enviar objectos) e Exchange Cards (Trocar cartões). Inicialmente, a opção predefinida é Send My Card (Enviar o meu cartão). Os utilizadores podem clicar no ícone com a tecla direita do rato para seleccionar o modo de funcionamento no menu de contexto. A opção Send My Card (Enviar o meu cartão) envia o cartão directamente para o dispositivo remoto. A opção Get Card (Obter cartão) tenta obter o cartão do utilizador a partir do dispositivo remoto. A opção Exchange Cards (Trocar cartões) envia primeiro o cartão do utilizador tentando depois obter o cartão do dispositivo remoto. A opção Send Objects (Enviar objectos) faz aparecer uma caixa de diálogo para que os utilizadores possam seleccionar alguns ficheiros de objectos para envio para o dispositivo remoto. O termo objecto refere-se aos ficheiros com o formato vCards2.1, vCalendar1.0, vMessage e vNote.

Synchronization (Sincronização): É apresentada uma caixa de diálogo para que o utilizador faça as escolhas que pretende.

Printer (Impressora): Após estabelecida a ligação, os utilizadores podem utilizar a impressora para imprimirem através das aplicações do Windows que suportam a função de impressão.

* **Seleccionando primeiro o ícone do serviço**

Selecione um ícone de serviço na parte superior da janela principal. Caso tenha já procurado os serviços de alguns dispositivos remotos, o dispositivo que suporta estes serviços é realçado a amarelo. Comece por fazer um duplo clique sobre o dispositivo remoto para verificar se este inclui o serviço pretendido e depois estabeleça a ligação. Se o dispositivo remoto não incluir o serviço pretendido, a ligação falhará. Pode ser pedida a senha Bluetooth caso o nível de segurança em ambas as extremidades da ligação esteja definido para alto e os dispositivos não estejam emparelhados.

Nota:

Os menus correspondentes podem ser encontrados tanto no ícone do dispositivo remoto como no ícone do serviço. Os utilizadores podem também estabelecer a ligação através do menu de contexto.

Desligar

Comece por seleccionar o dispositivo remoto e prima a tecla direita do rato sobre o ícone do serviço que encontra na parte superior da janela principal. No menu de contexto, seleccione a opção Disconnect (Desligar).

Selecione o dispositivo remoto e prima a tecla direita do rato sobre o ícone do dispositivo. No menu de contexto seleccione Disconnect (Desligar) / sub menu (a ligação que pretende desligar).

No caso das ligações FTP (FTP) e Synchronization (Sincronização), feche a janela para interromper a ligação.

A ligação pode ser desligada directamente no dispositivo remoto. Se o dispositivo Bluetooth local ou o dispositivo remoto for removido, todas as ligações serão desligadas. Se o dispositivo remoto ficar fora do raio de alcance, todas as ligações ao dispositivo remoto serão desligadas no prazo de 1 minuto.

Nota:

Quando o programa é iniciado, são mostradas algumas palavras no canto inferior direito do ecrã.

Exemplo: Ligar/Desligar com um rato Bluetooth.

1. Ligue o rato Bluetooth. Mova o cursor por cima do ícone do rato Bluetooth na opção Bluetooth Settings (Definições Bluetooth). Prima a tecla direita do rato e seleccione "Connect" (Ligar).



2. O ícone do rato Bluetooth passa a mostrar o estado da ligação.



3. Para desligar o rato, prima a tecla direita do mesmo sobre o ícone e seleccione "Disconnect" (Desligar).



Nota! Leia o ficheiro de ajuda das definições Bluetooth para mais informações.





Dongle Bluetooth

GHIDUL UTILIZATORULUI v1.0

Produs: CN-BTU4

Cerințele sistemului

Cerințele de sistem:

- **Procesor:** Intel Pentium III 500MHz sau versiuni ulterioare.
- **Memorie:** 256MB sau mai mare.
- **Spațiu pe Hard disk:** minim 50MB.
- **Sistem de operare:** Windows 98SE/Me/2000/XP
- port USB liber, compatibil USB 1.1/2.0.
- Unitate CD-ROM.

Cerințele de sistem Mac:

- **Sistem de operare MAC:** 10.1.4 sau versiuni ulterioare
- driver pentru sistemul de operare Mac și software furnizat de Apple
- port USB liber, compatibil USB 1.1/2.0.
- Unitate CD-ROM.

Instalarea software-ului

Notă: Nu introduceți adaptorul USB Bluetooth în portul USB decât după ce ați instalat software-ul în felul următor:

1. Introduceți CD-ul cu software furnizat împreună cu adaptorul USB. Aplicația "InstallShield Wizard" va fi rulată în mod automat. În caz contrar, rulați fișierul "Setup.exe".
2. Va apărea o fereastră de meniu care vă permite selectarea opțiunilor de setare. Dați clic pe "Install" pentru a iniția procesul de instalare.



4. Selectați „Yes” pentru a accepta termenii Contractului de Licență.

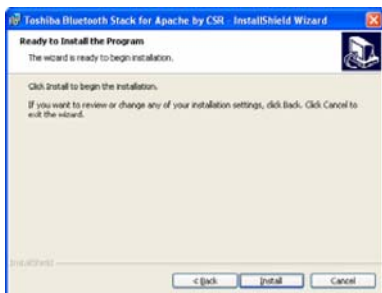
3. Va apărea fereastra InstallShield Wizard. Selectați "Next".



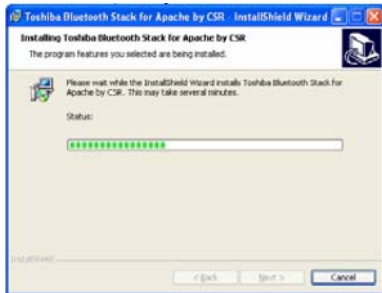
5. Dați clic pe „Install” pentru a iniția instalarea.



6. InstallShield este în curs de procesare.



7. Așteptați finalizarea setării.



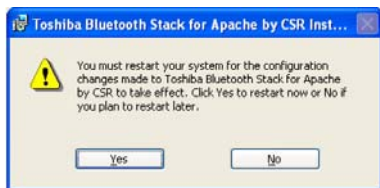
8. Introduceți adaptorul USB EDR în portul USB disponibil și dați clic pe „OK” pentru a continua instalarea.



9. Dați clic pe „Finish” pentru a termina instalarea.



10. Vi se va cere să restarțați sistemul. Dați clic pe „Yes” pentru a restarța imediat sau „No” pentru a amâna restarțarea.



Ghid de pairing

Ce înseamnă pairing?

Pairing-ul este un proces de cuplare a dispozitivelor bluetooth (pe perechi). Permite evitarea introducerii informațiilor de acces de fiecare dată când este necesară conectarea. Dispozitivele bluetooth trebuie să fie conectate unul cu celălalt înainte de inițierea conectării.

Perechea de dispozitive își va păstra proprietățile chiar dacă:

1. Unul dintre dispozitive nu este alimentat.
2. Legătura unui serviciu este întreruptă sau oprită.
3. Se restartează unul sau mai multe dispozitive.

Parola de legitimare

Perechile de dispozitive au asociată o parolă unică de legitimare (denumită și Link Key) prin care își certifică compatibilitatea unele cu celelalte în momentul conectării. Această parolă poate avea o structură alfanumerică, poate fi formată din cifre sau litere și trebuie să conțină maxim 16 caractere.

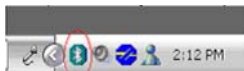
Cum se formează perechile de dispozitive?

În mod automat – Dacă parola de legitimare este solicitată înainte de conectare, dispozitivele se vor asocia pe perechi în timpul primei conectări (este necesară introducerea corectă a parolei de legitimare).

Manual – Dați clic dreapta în cadrul ferestrei principale a Bluetooth Manager, selectați Pair Device și introduceți aceeași parolă în ambele părți.

Exemplu de formare a unei perechi cu un mouse bluetooth.

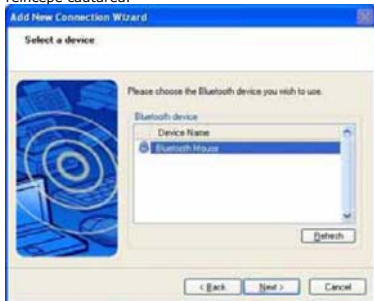
1. Rulați fereastra principală Bluetooth Manager prin selectarea pictogramei Bluetooth de pe bara de operațiuni.



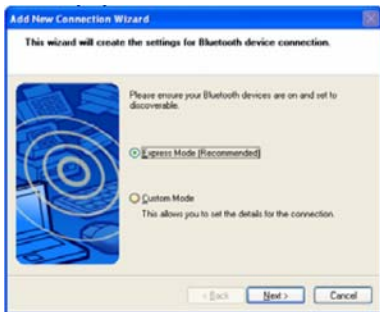
2. Inițiați modul de pairing pentru mouse-ul bluetooth. Dați clic pe "New Connection" pentru a iniția căutarea dispozitivelor bluetooth.



4. Selectați "Bluetooth Mouse" din lista de dispozitive Bluetooth și selectați "Next". Dacă nu găsiți dispozitivul pe care doriți să îl asociați, dați clic pe "Refresh" pentru a reîncepe căutarea.



3. Selectați "Express Mode" și dați clic pe "Next". Sistemul inițiază căutarea dispozitivelor bluetooth în domeniul de operare.



5. Introduceți denumirea și selectați o pictogramă.



6. Va apărea o pictogramă "Bluetooth Mouse" după completarea procesului de pairing.



Notă! Pentru detalii citiți fișierul Help din cadrul "Bluetooth Settings"



Conectarea și deconectarea

Conectarea

Există două modalități de setare a conectării bluetooth.

* **Selectarea opțiunii Remote Device First**

Selecți un dispozitiv aflat la distanță și dați dublu clic pentru activarea funcției de refresh în cadrul serviciilor acestuia. Parola bluetooth ar putea fi solicitată în cazul în care nivelul de securitate al fiecărei conectări este setat în modul High și dacă aceste dispozitive nu sunt asociate. La finalizarea căutării serviciului, serviciile suportate de dispozitivul la distanță sunt localizate și pictogramele aferente serviciilor aflate în partea superioară a ferestrei principale vor avea culoarea roz.

Dați clic dublu pe pictograma roz aferentă serviciului pe care doriți să îl conectați în partea de sus a Fereștii Principale. Se va iniția setarea conectării. Dacă aceasta este realizată cu succes, dispozitivul la distanță și pictograma serviciului vor avea culoarea verde.

Notă:

PAN: Dacă serverul PAN nu se conectează la un server DHCP, desemnarea unei adrese IP clientului PAN va dura aproximativ 45 de secunde. Utilizatorii vor trebui să aștepte aproximativ 45 de secunde înainte de utilizarea TCP/IP.

DUN: Va apărea o casetă de dialog dial-up. Utilizatorul trebuie să introducă numărul de telefon ISP, numele său și parola.

FTP: După setarea conectării și după ce apare o fereastră FTP. Aceasta afișează directoarele comune ale dispozitivului la distanță. Fereastra ar putea fi goală dacă nu există niciun fișier sau director în domeniul de lucru la distanță.

OPP: Există patru modalități de operare OPP: Send My Card, Get Card, Send Objects și Exchange Cards. La început operațiunea implicită este Send My Card. Pentru selectarea operațiunii, utilizatorii pot da dublu clic pe pictograma din meniul afișat. Opțiunea Send My Card va trimite cardul direct către dispozitivul la distanță. Get Card va încerca să recupereze cardul proprietarului de la dispozitivul la distanță. Exchange Cards va trimite mai întâi cardul și apoi va recupera cardul dispozitivului de la distanță. Opțiunea Send Objects va iniția afișarea unei căsuțe de dialog pentru a permite utilizatorilor să selecteze anumite fișiere ale obiectelor pentru a fi trimise către dispozitivul la distanță. Denumirea de obiect se referă la fișierele în format vCards2.1, vCalendar1.0, vMessage și vNote.

Sincronizare: Va apărea o casetă de dialog care va permite efectuarea operațiunilor utilizatorilor .

Imprimanta: După stabilirea conectării, utilizatorii trebuie să folosească imprimanta pentru a lista folosind alte aplicații Windows care suportă serviciile de printare.

* **Selectarea opțiunii Service Icon First**

Selectați pictograma serviciului din partea superioară a Ferestrei principale. În cazul în care ați mai rulat serviciile unor dispozitive la distanță, dispozitivul care suportă serviciul va avea culoarea galbenă. Dați clic dublu pe opțiunea de accesare la distanță mai întâi pentru a verifica disponibilitatea serviciului în cadrul dispozitivului și apoi pentru a vă conecta la acesta. În cazul în care dispozitivul la distanță nu conține acest serviciu, conectarea nu va avea loc. Parola bluetooth ar putea fi solicitată în cazul în care nivelul de securitate al fiecărei conectări este setat în modul High și dacă aceste dispozitive nu sunt asociate.

Notă:

Există un meniu corespunzător de operare în cadrul pictogramei dispozitivului la distanță și a celei de serviciu. Utilizatorii pot iniția conectarea folosind meniul afișat.

Deconectarea

Selectați mai întâi pictograma dispozitivului la distanță și apoi dați clic dublu pe pictograma serviciului aflată în partea superioară a Ferestrei principale. Selectați Disconnect în cadrul meniului afișat.

Selectați dispozitivul la distanță și dați clic dublu pe pictograma acestuia. Selectați Disconnect / submenu (conectarea pe care doriți să o anulați) în cadrul meniului afișat.

În cadrul meniului FTP și Sincronizare, închideți fereastra de operare și conexiunea va fi anulată.

Dispozitivul la distanță poate anula conexiunea în mod direct. Dacă dispozitivul local bluetooth sau cel la distanță este îndepărtat, vor fi anulate toate conexiunile. Dacă dispozitivul la distanță iese din raza de acțiune a undelor radio, toate conexiunile cu dispozitivul la distanță vor fi anulate după aproximativ un minut.

Notă:

În momentul pornirii programului, vor apărea anumite informații în partea de jos a ecranului.

Exemplu, conectarea/deconectarea unui mouse bluetooth.

1. Porniți mouse-ul bluetooth. Mutați cursorul deasupra pictogramei mouse-ului bluetooth în cadrul opțiunii Bluetooth Settings (Setările bluetooth). Dați dublu clic și selectați "Connect".
2. Pictograma mouse-ului bluetooth va iniția operațiunea de conectare.



3. Pentru deconectarea mouse-ului, dați clic dublu pe pictogramă și selectați „Disconnect”



Notă! Pentru detalii citiți fișierul Help din cadrul "Bluetooth Settings"





Адаптер Bluetooth

Модель: CN-BTU4

Руководство пользователя v1.0

Системные требования

Требования к компьютеру (PC):

- **Процессор:** Intel Pentium III 500MHz или выше
- **Память:** 256MB или больше.
- **Дисковое пространство:** не менее 50MB
- **ОС:** Windows 98SE/Me/2000/XP
- Свободный порт USB, USB 1.1/2.0-совместимый
- Оптический привод CD-ROM.

Требования к компьютеру (Mac):

- MAC OS: 10.1.4 или более поздняя версия
- Драйвер Mac OS и ПО Apple
- Свободный USB-порт, USB 1.1/2.0-совместимый.
- Оптический привод CD-ROM.

Установка программного обеспечения

Внимание: Не подключайте Ваш адаптер Bluetooth к USB-порту до установки необходимого ПО:

1. Поместите установочный компакт-диск с программным обеспечением в привод оптических дисков CD-ROM. Система произведет запуск программы установки "InstallShield Wizard". Если ее запуск не был произведен, вручную запустите файл "Setup.exe".
2. На экране появится диалоговое меню для выбора параметров установки. Выберите "Install" для начала установки.

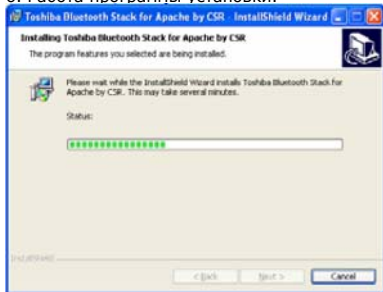
3. После появления на экране окна программы установки нажмите "Далее" ("Next").



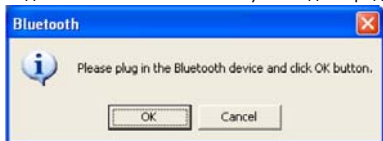
4. Выберите Да (Yes) для принятия условий лицензионного соглашения.



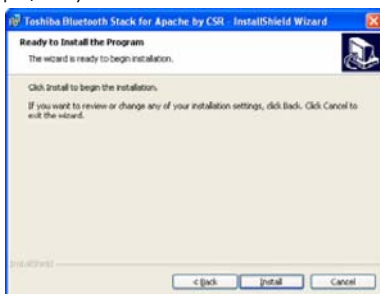
6. Работа программы установки.



8. Теперь Вы можете подключить EDR USB-адаптер к одному из свободных портов USB. После подключения нажмите кнопку "OK" для продолжения установки.



5. Нажмите Установить ("Install") для начала процесса установки.



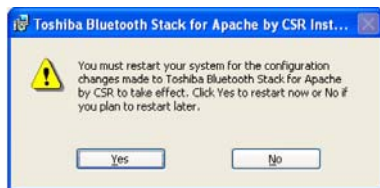
7. Дождитесь окончания установки.



9. Нажмите "Finish" для окончания установки.



10. Компьютер предложит осуществить перезагрузку системы. Нажмите Да ("Yes") для немедленной перезагрузки или Нет ("No") для осуществления перезагрузки позже.



Установка ассоциирования (спаривания)

Установка связи устройств

Установка связи (ассоциирование/спаривание) необходимо для работы устройств Bluetooth друг с другом. Это позволяет избежать необходимости ввода данных для доступа при каждом сеансе связи. Устройства Bluetooth необходимо ассоциировать друг с другом до первого сеанса связи.

Ассоциированные (спаренные) устройства сохраняют настройки даже, если:

1. одно из устройств отключено.
2. сеанс связи прерван или прекращен.
3. одно или оба устройства перезагружены.

Код доступа

Спаренные устройства имеют общий код доступа (код связи), при помощи которого происходит их авторизация при установке сеанса связи. Код доступа может быть как буквенным, числовым, так и буквенно-числовым (от 1 до 16 символов).

Ассоциирование устройств

Автоматическое – при введении кода до подключения устройства автоматически ассоциируются при первом подключении (код должен быть принят обоими устройствами).

Ручное – в главном окне менеджера Bluetooth нажмите правой кнопкой мыши по пиктограмме устройства и выберите "Pair Device" из меню, затем введите код для обоих устройств.

Пример: ассоциирование с Bluetooth-мышью.

1. Откройте окно менеджера Bluetooth, нажав на пиктограмму Bluetooth на панели задач.



2. Введите Bluetooth-мышь в режим ассоциирования. Нажмите кнопку "New Connection" для начала поиска нового устройства Bluetooth.



3. Выберите экспресс режим "Express Mode" и нажмите кнопку Далее ("Next"). Система произведет поиск Bluetooth-устройств.



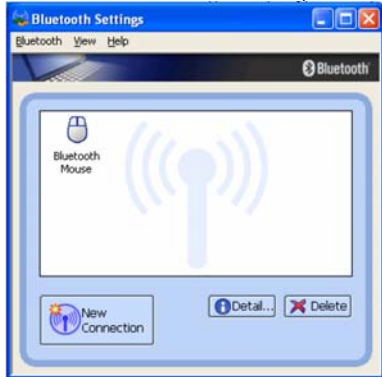
4. Выберите пункт "Bluetooth Mouse" в списке устройств Bluetooth и нажмите Далее ("Next"). Если устройство не обнаружено, нажмите кнопку Обновить ("Refresh") для начала нового поиска.



5. Введите имя и выберите пиктограмму.



6. Пиктограмма мыши "Bluetooth Mouse" появится после окончания ассоциирования.



Внимание! Прочтите файл справки в настройках "Bluetooth Settings".



Подключение и отключение

Подключение

Имеется два способа установки соединения Bluetooth.

* **В начале выберите удаленное устройство**

Выберите удаленное устройство и дважды нажмите на нем мышью, чтобы произвести его обновление. Пароль Bluetooth может потребоваться в случае установки на одном из устройств высокого уровня безопасности (при этом устройства не являются спаренными). После окончания процесса поиска доступных сервисов сервисы, поддерживаемые удаленным устройством, будут отмечены розовым цветом в главном окне программы. Произведите двойное нажатие мышью по требуемой пиктограмме для осуществления подключения. После его осуществления пиктограммы удаленного устройства и его сервисов станут зелеными.

Внимание:

PAN: Если сервер PAN не подключен к серверу DHCP, потребуются около 45 сек. для определения IP-адреса для клиента PAN. Перед началом использования TCP/IP необходимо подождать 45 сек. DUN: на экране появится диалоговое окно "дозвона". Необходимо ввести номер ISP, его имя и пароль.

FTP: после установки подключения на экране появится окно FTP. Окно отображает директории удаленного устройства, доступ к которым разрешен. Окно может быть пустым, если на удаленном устройстве отсутствуют файлы или директории.

OPP: Имеются четыре режима работы OPP: Send My Card (отправка карточки), Get Card (получение карточки), Send Objects (отправка объекта) и Exchange Cards (обмен карточек). По умолчанию установлен режим Send My Card (отправка карточки). Вы можете выбрать необходимую операцию при помощи нажатия правой кнопки мыши. Режим Send My Card (отправка карточки) используется для отправки карточки непосредственно на удаленное устройство. Режим Get Card (получение карточки) используется для получения пользовательской карточки с удаленного устройства. Режим Exchange Cards (обмен карточками) используется для отправки собственной карточки и последующего получения карточки с удаленного устройства. Режим Send Objects (отправка объекта) приведет к отображению на экране диалогового окна выбора файлов для отправки на удаленное устройство. Под объектом подразумеваются файлы в формате vCards2.1, vCalendar1.0, vMessage и vNote.

Синхронизация (Synchronization): диалоговое окно операций.

Принтер (Printer): после установки соединения пользователи могут использовать принтер для осуществления печати посредством любого поддерживающего печать приложения Windows.

* **Выбор пиктограммы сервиса**

Выберите пиктограмму сервиса в верхней части окна. Если Вы ранее уже использовали сервисы удаленного устройства, они будут подсвечены желтым цветом. При помощи двойного нажатия мыши убедитесь в наличии указанного сервиса и лишь затем осуществляйте подключение. Если удаленное устройство не поддерживает сервис, соединение не сможет быть установлено. Пароль Bluetooth может потребоваться в случае установки на одном из устройств высокого уровня безопасности (при этом устройства не являются спаренными).

Внимание:

Пиктограммы удаленного устройства и сервисов имеют свои собственные операционные меню. Осуществление подключения может быть произведено при помощи выпадающего меню.

Отключение

Выберите удаленное устройство, нажмите правой кнопкой мыши на пиктограмме сервиса вверху окна, в выпадающем меню выберите опцию Отключить (Disconnect).

Выберите удаленное меню, нажмите правой кнопкой мыши на пиктограмме устройства. В выпадающем меню выберите подменю Отключить (Disconnect) (имеется в виду соединение, которое Вы хотите отключить).

Закройте операционные окна FTP и Synchronization, после чего соединение будет отключено.

Удаленное устройство также может произвести отключение соединения. При удалении локального или удаленного Bluetooth-устройства все установленные соединения будут отключены. Если удаленное устройство находится вне зоны действия, все установленные соединения будут отключены по истечении минуты.

Внимание:

После начала работы программы, в нижнем правом углу окна появится соответствующее сообщение

Пример: подключение/ отключение Bluetooth-мыши.

1. Включите Bluetooth-мышь. Наведите курсор на пиктограмму мыши в настройках Bluetooth. Нажмите правую кнопку мыши и выберите пункт Подключить ("Connect").
2. Пиктограмма мыши изменит статус (режим подключения).



3. Для отключения мыши нажмите правой кнопкой на пиктограмме и выберите Откл. ("Disconnect")
- Внимание!** Прочтите файл справки в настройках "Bluetooth Settings".





Bluetooth Dongle

NAVODILA v1.0

Artikel: CN-BTU4

Sistemske zahteve

Zahteve za PC:

- **Proc.:** Intel Pentium III 500MHz or above.
- **Ram:** 256MB ali več.
- **Disk:** vsaj 50MB.
- **OS:** Windows 98SE/Me/2000/XP
- Prost USB port, USB 1.1/2.0 združljivo.
- CD-ROM enota.

Zahteve za MAC:

- MAC OS: 10.1.4 ali kasnejši
- Mac OS gonilnik in software priskrbljen s strani Apple-a.
- Prost USB port, USB 1.1/2.0 združljivo.
- CD-ROM enota

Namestititev programske opreme:

Note: Ne priklopljajte Bluetooth USB adapter v USB port dokler ne končate namestitve programske opreme po sledečih navodilih:

1. Vstavite priložen programski CD. Čarovnik za namestitve bi se moral zagnati sam. Če se to ne zgodi, ročno zaženite "Setup.exe" datoteko.
2. Prikaže se vam meni, kjer izberite "Install" in namestitve se začne.
3. Prikaže se oknce kjer izberite "Next".



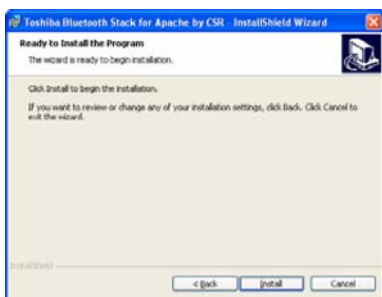
4. Izberite "Yes" za sprejem licenčne pogodbe.



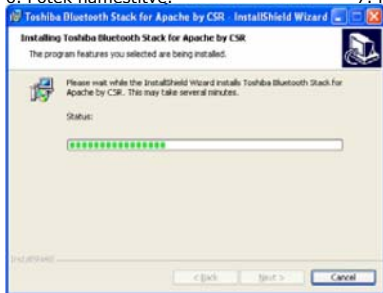
5. Izberite "Install" za začetek namestitve.



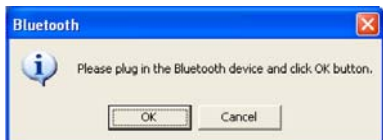
6. Potek namestitve.



7. Počakajte do konca namestitve. .



8. Sedaj vstavite Bluetooth adapter v prost USB port na računalniku in izberite "OK" za nadaljevanje namestitve.



9. Izberite "Finish" za zaključek namestitve.

10. Računalnik bo zahteval ponovni zagon sistema zato izberite "Yes" ali pa "No" če želite sistem ponovno zagnati kasneje.

Združevanje Bluetooth naprav

Kaj je združevanje?

Združevanje je process povezovanja Bluetooth naprav med seboj. Omogoča izogib vpisu dostopnih informacij vsakič ko se pojavi potreba po povezavi. Bluetooth naprave morajo biti združene med seboj preden jih prvič želite povezati.

Združene naprave ostanejo združene tudi če:

1. Je ena od naprav izključena.
2. Je povezava med napravami motena ali prekinjena.
3. Je ena ali obe napravi ponovno zagnani.

Pass Key - ključ

Združene naprave si delijo edinstven Pass Key – ključ (Link Key), po katerem se naprave prepoznajo in potrdijo da gre za združeno napravo s katero se želite povezati. Pass Key je lahko alfanumeričen, sestavljen iz številki ali pa črk in mora vsebovati od enega do šestnajst znakov.

Kako združiti naprave?

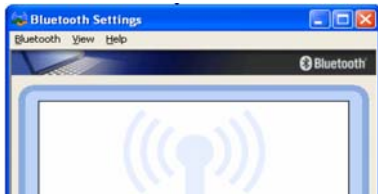
Avtomatično – Če za povezavo potrebujete Pass Key – ključ, se naprave združijo avtomatično prvič ko se povežejo (Pass Key – ključ mora biti uspešno izmenjan) Ročno – V glavnem meniju Bluetooth naprave, z desnim gumbom na miški kliknite na napravo in izberite "Pair device" . Vnesite enak Pass Key – ključ za obe strani.

Primer združitve z Bluetooth miško.

1. Odprite glavno okno Bluetooth upravljalca z klikom na ikono naprave v spodnjem desnem kotu ekrana (task bar).



Izberite "New Connection" za začetek iskanja Bluetooth



3. Izberite "Express Mode" in kliknite "Next".



4. Izberite "Bluetooth Mouse" v spisku Bluetooth naprav in kliknite "Next". Če ne najdete željene naprave, kliknite "Refresh" za ponovno iskanje.



6. Ikona Bluetooth miške se bo prikazala ko bo združitveni proces končan.

5. Vpišite ime in izberite ikono.



Poglejte v datoteko pomoč (help) za podrobnejše informacije.



“Poveži” in “Prekini”

“Poveži”

Obstajata dva načina kako ustvariti Bluetooth povezavo.

* **PRVO IZBERITE ODDALJENO NAPRAVO:**

Izberite oddaljeno napravo in dvakrat kliknite na njo, da osvežite možnosti naprave. Bluetooth Pass key – ključ bo sedaj potrebno vnesti v primeru da je varnost na kateri od naprav nastavljena na visoko raven in če napravi še nista bili združeni. Ko se osvežitev koča se pojavijo podprte možnosti naprave in pripadajoče ikone na vrhu glavnega menija se spremenijo v roza barvo.

Dvojni klik na roza ikono možnosti s katero se želite povezati v zgornjem delu glavnega menija. Povezava se bo pričela. Po uspešni povezavi se ikona oddaljene naprave in ikona “service” spremeni v zeleno bravo.

Opozorilo:

PAN: Če se PAN strežnik ne poveže z DHCP strežnikom je potrebno počakati približno 45 sekund, da se PAN klientu dodeli IP naslov. Uporabnik mora počakati do 45 sekund pred uporabo TCP/IP protokola.

DUN: Prikazal se bo “dial-up” ključni dialog. Uporabnik mora vnesti ime in telefonsko številko internetnega ponudnika ter geslo za dostop do interneta.

FTP: Po nastavljeni povezavi, se odpre FTP okno. V oknu so vidni deljeni imeniki oddaljene naprave. Okno je lahko prazno če ni imenika ali datoteke ki bi bila deljena pri oddaljeni napravi.

OPP: Obstajajo štirje načini operacij za OPP: "Send My Card" – pošlji kartico, "Get Card" – dobi kartico, "Exchange card" – izmenjaj kartico, "Send Object and Exchange Cards" – pošlji predmete in izmenjaj kartico. Privzeta funkcija je "Send My Card" – pošlji kartico. Uporabnik lahko z desnim klikom na ikono izbere operacijo. "Send My Card" – pošlji kartico bo poslalo kartico oddaljeni napravi. "Get Card" – dobi kartico bo poskušalo pridobiti kartico oddaljene naprave. "Exchange Cards" izmenjaj kartico bo poslalo kartico in nato poskušalo dobiti kartico oddaljene naprave. "Send Objects" – pošlji predmete bo priklicalo oknce z dialogom kjer je uporabniku omogočeno da izbere datoteke ali celotne mape, ki bodo poslane oddaljeni napravi. Predmeti so mišljeni v formatih vCards2.1, vCalendar1.0, vMessage in vNote.

Sinhronizacija: Odpre se oknce z dialogom, kjer je uporabniku omogočeno upravljanje.

Tiskalnik: Po vzpostavljeni povezavi, lahko uporabniki uporabljajo in tiskajo z tiskalnikom iz katere koli Windows aplikacije, ki podpira tiskanje.

* **Prvo izberite ikono storitve**

Izberite ikono storitve v zgornjem delu glavnega menija. Naprave, ki podpirajo izbrano storitev bodo obarvane z rumeno bravo. Dvakrat kliknite na na "remote browse" (oddaljeno brskanje), da preverite če je naprava pripravljena in se nato povežite z njo. Če oddaljena naprava ni pripravljena povezava neb o vzpostavljena. Zahtevan bo Bluetooth Pass Key – ključ v primeru da ima ena od naprav varnost nastavljeno na visok nivo in napravi nista bili združeni.

Opozorilo:

Obstaja pripadajoč meni na ikoni oddaljene naprave in servisni ikoni. Uporabnik lahko začne process povezave iz hitrega menija.

Prekinitve povezave:

Izberite oddaljeno napravo in z desnim gumbom na miški kliknite na servisno ikono na vrhu glavnega okna. V hitrem meniju izberite "Disconnect".

Izberite oddaljeno napravo in z desnim gumbom kliknite na ikono naprave. V hitrem meniju izberite "Disconnect / podmeni" (povezava ki jo želite prekiniti)

Pri FTP povezavi in sinhronizaciji enostavno zaprite okno in povezava bo prekinjena.

Oddaljena naprava lahko prekine povezave neposredno. Če je katera koli od naprav odstranjena se povezava prekine. Ko je oddaljena naprava izven dosega Bluetooth omrežja se povezava prekine po 1 minuti.

Opozorilo:

Ko se program zažene, bo v spodnjem desnem kotu ekrana.

Primer, poveži/prekini z Bluetooth miško.



3. Za prekinitev povezave, kliknite z desnim gumbom in izberite "disconnect". Za bolj podrobne informacije berite "help" - pomoč.





Bluetooth adaptér

Typ: CN-BTU4

NÁVOD NA OBSLUHU v 1.0

Systémové požiadavky

Požiadavky na PC:

- **CPU:** Intel Pentium III 500 MHz alebo viac
- **Pamäť:** 256 MB alebo viac
- **Miesto na harddisku:** minimálne 50 MB
- **OS:** Windows 98SE/ME/2000/XP
- Voľný USB port, špecifikácia USB 1.1/2.0
- CD-ROM mechanika

Požiadavky na Mac:

- MAC OS: 10.1.4 alebo novší
- Ovládače k Mac OS a softvér od Apple
- Voľný USB port, špecifikácia USB 1.1/2.0
- CD-ROM mechanika

Softvérová inštalácia

Poznámka: Bluetooth USB adaptér nepripájajte k USB portu skôr, ako neprebehne nasledujúca softvérová inštalácia:

1. Do CD-ROM mechaniky vložte CD, ktoré bolo dodané k vášmu USB adaptéru. Mal by sa automaticky spustiť „Sprievodca inštaláciou“. Ak sa tak nestane, spustíte program „setup.exe“.

2. Zobrazí sa okno s možnosťou výberu položiek. Na spustenie procesu inštalácie kliknite na „Install“ (Inštalovať).



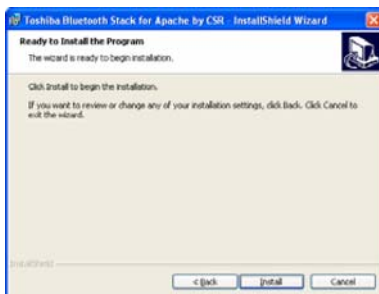
3. Teraz by sa malo zobrazíť okno Sprievodcu inštaláciou. Kliknite na „Next“ (Ďalej).



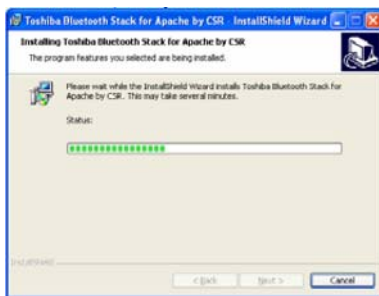
4. Ak súhlasíte s Licenčnou zmluvou, kliknite na „Yes“ (Áno).



5. Na spustenie inštalácie kliknite na „Install“ (Inštalovať).



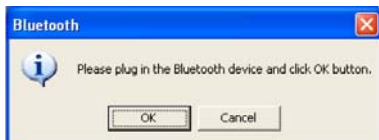
6. Prebehne inštalácia.



7. Počkejte na jej dokončenie.



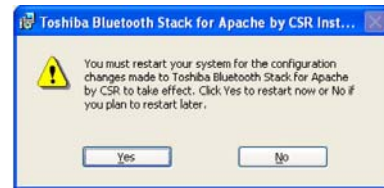
8. Na pokračovanie v inštalácii pripojte EDR USB adaptér k voľnému USB portu a kliknite na „OK“.



9. Na dokončenie inštalácie kliknite na tlačidlo "Finish" (Dokončiť).



10. Budete požiadaní o reštart systému. Na okamžitý reštart kliknite na „Yes“ (Áno), na neskorší reštart kliknite na „No“ (Nie).



Sprievodca párovaním

Čo je to párovanie?

Párovanie je proces vzájomnej asociácie Bluetooth zariadení. Umožňuje predchádzať potrebe zadávania prístupových informácií pri každom vyžiadaní spojenia. Pred prvým vzájomným prepojením Bluetooth zariadení je vyžadované ich spárovanie.

Zariadenia zostanú spárované, aj keď:

1. Jedno zo zariadení vypnete.
2. Príde k prerušeniu alebo zastaveniu služby.
3. Jedno alebo obe zariadenia budú reštartované.

Prístupový kľúč

Spárované zariadenia používajú jedinečný prístupový kľúč (takisto sa nazýva aj ako prepájací kľúč), vďaka ktorému sa dokážu pri prepájaní navzájom autentifikovať. Prístupový kľúč môže byť alfanumerický, číselný, znakový a musí pozostávať z 1 až 16 znakov.

Ako spárovať zariadenia?

Automaticky – Ak je pred pripojením vyžadovaný prístupový kľúč, zariadenia sa automaticky spárujú pri prvom pripojení (musí prísť k úspešnej výmene prístupového kľúča).

Manuálne – V hlavnom okne Bluetooth manažéra kliknite pravým tlačidlom na zariadenia, vo vyskakovacom menu vyberte „Pair Device“ (Spárovať zariadenie) a na oboch stranách zadajte ten istý prístupový kľúč.

Príklad spárovania s Bluetooth myšou.

1. Kliknutím na ikonu Bluetooth na hlavnom paneli otvorte hlavné okno Bluetooth manažéra.



2. Bluetooth myš prepnite do režimu párovania.

Na spustenie vyhľadávania Bluetooth zariadenia kliknite na tlačidlo „New Connection“ (Nové prepojenie).



3. Vyberte „Express Mode“ a kliknite na „Next“ (Ďalej). Systém spustí vyhľadávanie Bluetooth zariadení v pracovnom dosahu.



4. V zozname Bluetooth Device (Bluetooth zariadenia) vyberte „Bluetooth Mouse“ (Bluetooth myš) a kliknite na „Next“ (Ďalej). Ak nie je možné nájsť zariadenie, ktoré chcete spárovať, na opätovné vyhľadanie kliknite na „Refresh“ (Obnoviť).



5. Zadať názov a vyberte ikonu.



6. Po skončení procesu párovania sa zobrazí ikona „Bluetooth Mouse“ (Bluetooth myš).



Poznámka! Detailné informácie nájdete v pomocníkovi k nastaveniam Bluetooth.



Prípojenie a odpojenie

Prípojenie

Existujú dva spôsoby nadviazania Bluetooth prepojenia.

* Výber vzdialeného zariadenia ako prvý krok

Vyberte vzdialené zariadenie, a na obnovenie jeho služieb naň dvakrát kliknite. Ak zariadenia nie sú spárované, a bezpečnostná úroveň niektorého z nich bola nastavená na „High“ (Vysoká), budete požiadaní o zadanie prístupového kľúča Bluetooth. Po skončení vyhľadávania služieb sa nájdu služby, ktoré dané zariadenie podporuje, a zodpovedajúce ikony služieb v hornej časti hlavného okna zmenia farbu na ružovú.

V hornej časti hlavného okna kliknite dvakrát na ružovú ikonu služby, ku ktorej sa chcete pripojiť. Príde k nadviazaniu spojenia. Ak je spojenie v poriadku, vzdialené zariadenie a ikona služby zmenia farbu na zelenú.

Poznámka:

PAN: Ak sa strana s PAN serverom nepripojí k DHCP serveru, priradenie IP adresy PAN klientovi bude trvať približne 45 sekúnd. Pred používaním TCP/IP budú teda používatelia musieť približne 45 sekúnd počkať.

DUN: Zobrazí sa dialógové okno na vytočenie. Používateľ bude musieť zadať telefónne číslo poskytovateľa, svoje prihlasovacie meno a heslo.

FTP: Po nadviazaní prepojenia sa zobrazí FTP okno. V okne sa zobrazia zdieľané priečinky vzdialeného zariadenia. Ak sa na vzdialenej strane nenachádza žiadny priečinok alebo súbor, okno môže byť prázdne.

OPP: Pri OPP existujú štyri druhy prevádzkových režimov: Send My Card (Poslať vizitku), Get Card (Získať vizitku), Send Objects (Poslať objekty) a Exchange Cards (Vymeniť vizitky). Na začiatku je štandardne vybraný režim „Send My Card“. Kliknutím pravým tlačidlom na ikonu môže používateľ vybrať požadovanú možnosť.

„Send My Card“ priamo zašle vašu vizitku na vzdialené zariadenie. „Get Card“ sa pokúsi získať vizitku vlastníka vzdialeného zariadenia. „Exchange Cards“ zašle najprv vašu vizitku a následne sa pokúsi získať vizitku zo vzdialeného zariadenia. „Send Objects“ zobrazí dialógové okno, v ktorom môžu používatelia vybrať objekty, ktoré chcú poslať na vzdialené zariadenie. Po pojmom objekt sa myslia súbory vo formáte vCards2.1, vCalendar1.0, vMessage a vNote.

Synchronization (Synchronizácia): Zobrazí sa dialógové okno.

Printer (Tlačiareň): Po nadviazaní prepojenia môžu používatelia používať tlačiareň na tlač prostredníctvom akejkoľvek aplikácie vo Windowse, ktorá podporuje tlač.

* Výber ikony služby ako prvý krok

Vyberte ikonu služby v hornej časti hlavného okna. Ak ste už prezerali služby niektorých vzdialených zariadení, zariadenie, ktoré podporuje požadovanú službu, bude zvýraznené žltou farbou. Na zistenie, či vzdialené zariadenie podporuje danú službu, naň najprv dvakrát kliknite a následne sa k nemu pripojte. Ak zariadenie požadovanú službu neposkytuje, prepojenie zlyhá. Ak zariadenia nie sú spárované, a bezpečnostná úroveň niektorého z nich bola nastavená na „High“ (Vysoká), budete požiadaní o zadanie prístupového kľúča Bluetooth.

Poznámka:

Pri ikone vzdialeného zariadenia a ikone služieb sú prevádzkové menu rovnaké. Používateľ môže nadviazať prepojenie aj pomocou vyskakovacieho menu.

Odpojenie

Najprv vyberte vzdialené zariadenie a pravým tlačidlom myši kliknite na ikonu služby v hornej časti hlavného okna. Vo vyskakovacom menu vyberte „Disconnect“ (Odpojiť).

Vyberte vzdialené zariadenie a pravým tlačidlom kliknite na jeho ikonu. Vo vyskakovacom menu vyberte Disconnect (Odpojiť) / podmenu (prepojenie, ktoré chcete odpojiť).

Pri FTP a Synchronization stačí zatvoriť ich prevádzkové okno, a prepojenie sa ukončí automaticky.

Vzdialená strana môže prepojenie zrušiť priamo. Ak je lokálne alebo vzdialené Bluetooth zariadenie odpojené, všetky prepojenia sa zrušia. Ak sa vzdialené zariadenie dostane mimo dosahu signálu, všetky prepojenia vzdialeného zariadenia sa zrušia približne po 1 minúte.

Poznámka:

Po spustení programu sa v pravom dolnom rohu obrazovky zobrazí pomocný text.

Príklad pripojenia/odpojenia Bluetooth myši.

1. Zapnite Bluetooth myš. V nastaveniach Bluetooth presuňte kurzor na ikonu Bluetooth myši. Kliknite na ikonu pravým tlačidlom a vyberte „Connect“ (Pripojiť).



2. Ikona Bluetooth myši zmení svoj stav na pripojený.



3. Na odpojenie myši kliknite pravým tlačidlom na jej ikonu a vyberte „Odpojiť“.



Poznámka! Detailné informácie nájdete v pomocníkovi k nastaveniam Bluetooth.





Bluetooth Dongle

UPUTSTVO ZA UPOTREBU v1.0

Artikal: CN-BTU4

Zahtevi sistema

PC zahtevi sistema:

- **CPU:** Intel Pentium III 500MHz ili nači.
- **Memorija:** 256MB ili veća.
- **Hard disk:** najmanje 50MB.
- **OS:** Windows 98SE/Me/2000/XP
- Slobodan USB port, USB 1.1/2.0 usaglašenost.
- CD-ROM Drive.

Mac zahtevi sistema:

- MAC OS: 10.1.4 ili noviji
- Mac OS drajver i softver Apple.
- Slobodan USB port, USB 1.1/2.0 usaglašenost.
- CD-ROM Drive.

Instalacija softvera

Napomena: Nemojte povezivati Vaše Bluetooth USB Adapter nao USB port dok ne izvršite instalaciju softvera na sledeći način:

1. Insetujte softverski CD koji dolazi sa USB adapterom . "InstallShield Wizard" bi trebalo automatski da se pokrene. Ukoliko ne počne sa učitavanjem, pokrenite "Setup.exe" file.
2. Meni prozor će se pojaviti da selektujete stavke. Kliknite na "Install" kako biste pokrenuli instalacioni proces.
3. InstallShield Wizard će se pojaviti, kliknite "Next".



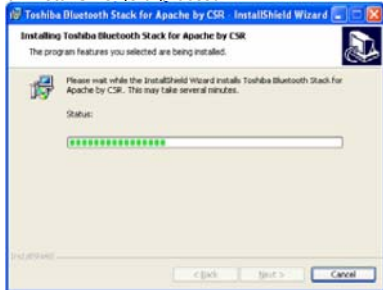
4. Selektujte "Yes" da prihvatite licencni ugovor.



5. Kliknitek "Install" da pokrenete instalaciju.



6. InstallShield je u procesu.

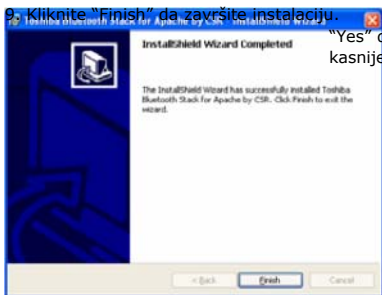


7. Sačekajte podešavanja.



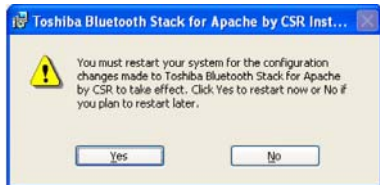
8. Sada priključite EDR USB adapter na slobodan USB port I kliknite na "OK" kako biste nastavili instalaciju.





9. Kliknite "Finish" da završite instalaciju.

"Yes" da izvršite restartovanje ili kliknite "No" da izvršite kasnije.



10. Od vas će se tražiti da restartujete system. Kliknite "Yes" da izvršite restartovanje ili kliknite "No" da izvršite kasnije.

Uputstvo za uparivanje

Šta je uparivanje?

Uparivanje je proces povezivanja Bluetooth uređaja jednog sa drugim. Na ovaj način izbegava se ulazak u pristupne informacije svaki put kada tražite konekciju. Potrebno je da se Bluetooth uređaji upare pre pokušaja konekcije po prvi put.

Upareni uređaji ostaće upareni čak i kada je:

1. jedan od uređaja bez napajanja.
2. servisna konekcija prekinuta ili stopirana.
3. izvršen reboot uređaja – jednog ili oba.

Lozinka

Upareni uređaji dele istovetnu lozinku (poznata je i kao Link Key), na bazi koje se autorizuje njihova konekcija. Lozinka može se sastojati od alfabetskih, numeričkih karaktera, a njihov broj može iznastii od 1 do 16 karaktera.

Kako upariti uređaje?

Automatski – Ukoliko se lozinka zahteva pre konekcije, uređaji će se upariti automatski prvi put kada su konektovani (lozinka mora biti uspešno razmenjena).

Ručno –U glavnom prozoru Bluetooth menadžera, desni klik na uređaj, odaberite Pair Device iz menija, a zatim unesite istu lozinku na oba uređaja.

Primer, uparivanje sa Bluetooth mišem.

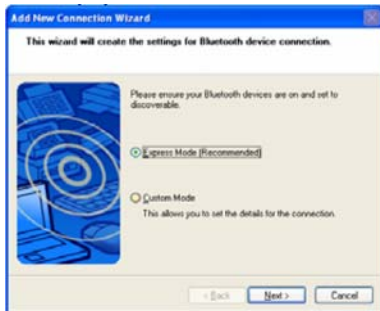
1. Otvorite Bluetooth Manager glavni prozor klikom na Bluetooth ikonu u task baru.



2. Postavite Bluetooth miša u mod uparivanja. Kliknite "New Connection" taster za start Bluetooth Pretrage uređaja.



3. Odaberite "Express Mode" i kliknite "Next". Sistem će krenuti pretragu Bluetooth uređaja u radnom opsegu.



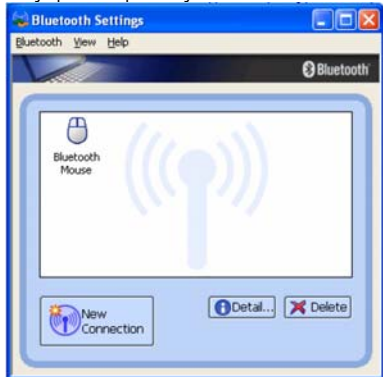
4. Odaberite "Bluetooth Mouse" u Bluetooth listi uređaja i kliknite "Next". Ukoliko ne možete da pronađete uređaj koji želite da uparite, kliknite "Refresh" za ponovnu pretragu.



5. Unesite ime i selektujet eikonu.



6. Ikona "Bluetooth Mouse" će se pojaviti nakon što je proces uparivanja završen.



Napomena! Pročitajte Help fajl u "Bluetooth Settings" za detaljne informacije.



Konekcija i diskonekcija

Konekcija

Postoje dva načina podešavanja Bluetooth konekcije.

* **Prvo odaberite daljinski uređaj**

Selektujte daljinski uređaj i dva puta kliknite na refresh da obnovite servis. Bluetooth lozinka će se zahtevati od Vas ukoliko je bezbednosni nivo obe strane postavljen na najviši i ukoliko nisu upareni uređaji. Nakon što je pretraga servisa izvršena, servisi koje daljinski uređaji podržavaju su pronađeni i odgovarajuća ikona servisa na vrhu glavnog prozora će se promeniti u roze boju.

Dva puta kliknite na ikonu servisa koji želite da povežete na vrhu glavnog menija. Povezivanje će biti spremno. Nakon završene konekcije, daljinski uređaj i ikona servisa će postati zelene boje

Napomena:

PAN: Ukoliko PAN server strana ne bude povezana sa DHCP serverom, biće potrebno oko 45 sekundi da se dodeli IP adresa za PAN klijenta. Potrebno je da korisnik sačeka 45 sekundi pre upotrebe TCP/IP.
DUN: Postojeće dial-up dialog box. Potrebno je da korisnik unese ISP broj telefona, svoje ima i lozinku.

FTP: Nakon završene konekcije, FTP Window će se pojaviti. Prozor pokazuje direktorijume koji su podeljene između daljinskih uređaja. Prozor može biti prazan ukoliko nema fajla ili direktorijuma na

daljinskom sajtu.

OPP: Postoje četiri vrste režima rada za OPP: Send My Card, Get Card, Send Objects i Exchange Cards. Na početku zadata operacija je Send My Card. Korisnik može izvršiti desni klik na ikonu da odabere operaciju iz menija. Send My Card služi za slanje karte direktno daljinskom uređaju. Get Card će pokušati da zahteva kartu vlasnika daljinskog uređaja. Exchange Cards će prvo poslati svoju kartu a zatim dobiti kartu sa daljinskog uređaja. Send Objects će prikazati dialog box da dozvoli korisniku selekciju nekih fajlova za slanje daljinskom uređaju. Objekti predstavljaju fajlove u formatu vCards2.1, vCalendar1.0, vMessage and vNote.

Sinhronizacija: Postojaće dialog koji će dozvoliti korisniku rad.

Printer: Nakon uspostavljanja konekcije, korisnik može koristiti printer za štampanje uz pomoć bilo koje Windows aplikacije koja podržava štampu.

Odabir servisne ikone

Selekcija servisne ikone na vrhu Windows-a. Ukoliko ste ikada pretraživali servise nekih daljinskih uređaja, uređaj koji podržava servis biće obeležen žutom bojom. Dva puta kliknite na daljinsko pretraživanje kako biste prvo proverili da li uređaj ima servis, a zatim da se povežete na njega. Ukoliko daljinski uređaj ne podržava servis, konekcija neće uspeti. Bluetooth lozinka može biti zahtevana ukoliko je bezbednosni nivo obe strane postavljen na visok ili ukoliko nisu upareni uređaji.

Napomena:

Postoje korespondentni operacioni meni na ikoni daljinskog upravljača i servis ikoni. Korisnik može startovati konekciju upotrebom pop up menija.

Diskonekcija

Prvo selektujte daljinski upravljač i izvršite desni klik na ikonu servisa na vrhu menija selektujte Disconnect.

Selektujte daljinski upravljač i izvršite desni klik na ikonu uređaja. U pop up meniju, selektujte Disconnect / submenu (konekciju koju želite diskonektovati).

Uz pomoć FTP-a i sinhronizacije, zatvorite njihov radni prozor i konekcija će biti diskonektovana.

Strana daljinskog uređaja može izvršiti diskonekciju konekcije direktno. Ukoliko je lokalni Bluetooth uređaj uklonjen ili daljinski uređaj bude uklonjen, sve konekcije će biti diskonektovane. Ukoliko se daljinski uređaj pomeri iz radio opsega, sve konekcije sa daljinskim uređajem će se diskonektovati nakon 1 minuta.

Napomena:

Kada se program startuje, pokazaće neke reči u donjem desnom uglu ekrana.

Primer, connect/disconnect sa Bluetooth mišem.

1. Upalite Bluetooth miš. Pomerite kursor preko ikone Bluetooth miša u Bluetooth Settings.

Desni klik i selektujte "Connect".



2. Ikona Bluetooth miša će biti promenjena u status povezivanja.



3. Da diskonektujete miša, desni klik na ikonu i selektujte "Disconnect".



Napomena! Pročitajte Help fajl „Bluetooth Settings“ za detaljne informacije.

