



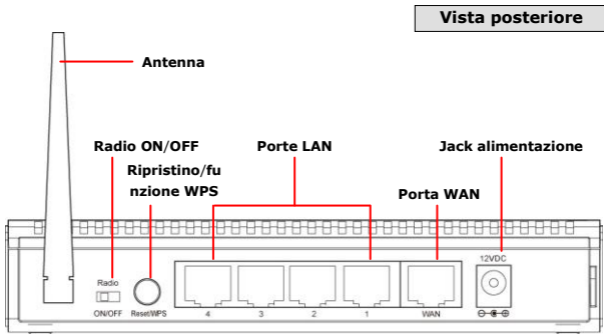
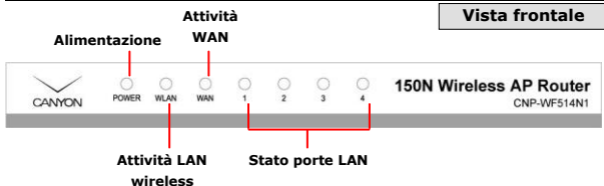
Router wireless AP 150N

Articolo: CNP-WF514N1 Guida rapida v1.0

Contenuto della confezione

1. Unità principale **CNP-WF514N1**
2. Trasformatore
3. CD della documentazione
4. Supporto
5. Guida rapida
6. Scheda di garanzia

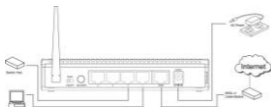
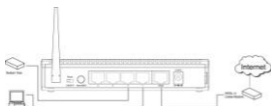
Panoramica dell'hardware



Per iniziare

Collegamento del dispositivo

1. Cercare una posizione appropriata per collocare il dispositivo. Ricordare di tenere il dispositivo al centro dell'area di lavoro, dato che la potenza del segnale e la velocità di trasferimento dei dati diminuiscono con la distanza.
2. Si consiglia anche di collocare il dispositivo in posizione elevata, per garantire la minima interferenza da parte di eventuali ostacoli.
3. Accertarsi che tutti i dispositivi di rete siano spenti, incluso lo stesso router, i computer, gli switch, il cavo o il modem ADSL e quant'altro.

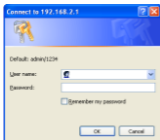


4. Collegare il modem alla porta WAN del dispositivo mediante un cavo Ethernet CAT 5.
5. Collegare i PC o altri dispositivi di rete abilitati alle porte LAN (1/2/3/4) del dispositivo mediante i cavi Ethernet CAT 5.
6. Collegare il trasformatore alla presa a parete e al dispositivo per alimentare il cavo modem o il modem ADSL.
7. Gli indicatori alimentazione e WAN devono essere illuminati e fissi, se la connessione è corretta.

Configurazione guidata di Internet

L'indirizzo di rete predefinito del dispositivo è 192.168.2.1. Impostare l'indirizzo IP del computer host come 192.168.2.XXX, dove XXX è un numero compreso fra 002 e 254. La subnet mask deve essere 255.255.255.0. Seguire le istruzioni in basso per accedere alla modalità di gestione del browser web.

1. **Avvio della configurazione rapida via Internet**

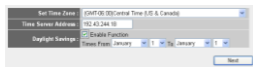


1. Aprire un browser (**solo Internet Explorer**), digitare "192.168.2.1" nella barra degli indirizzi e premere Invio.
2. Digitare "admin" nella casella di testo del **User Name** (nome utente) e "1234" nella casella della **Password**.
3. Apparirà la pagina iniziale di gestione web.
4. Fare clic sul tasto **QuickSetup** (Impostazione rapida) per avviare l'impostazione della connessione via Internet.
5. Fare clic su **Home** (Pagina iniziale) nella parte superiore della pagina per tornare su questa pagina in qualsiasi momento durante l'operazione di impostazione.



2. Impostazione del fuso orario

1. Una volta entrati in **QuickSetup** (Impostazione rapida), selezionare il fuso orario appropriato.
2. Digitare **Time Server IP Address** (l'indirizzo IP del server orario) se disponibile.
3. Abilitare la funzione di **Daylight Savings** (risparmio energetico), se necessario, e inserire i parametri della data.
4. Fare clic sul segno ? accanto al fuso orario per visualizzare maggiori informazioni.
5. Fare clic sul tasto **Next**



(Avanti) per continuare la configurazione via Internet.

3. Impostazione del tipo di WAN

Broadband Type
Specify the WAN connection type required by your Internet Service Provider. Specify a Cable modem, Fixed IP, DSL, PPPoE, xDSL, or PPTP xDSL connection.

Cable Modem
A connection through a cable modem requires minimal configuration. When you set up an account with your Cable provider, the Cable provider and your Broadband router will automatically establish a connection, so you probably do not need to enter anything more.

Fixed IP xDSL
Some DSL Internet Service Providers may assign a Fixed IP Address for your Broadband router. If you have been provided with this information, choose this option and enter the assigned IP Address, Subnet Mask, Gateway IP Address and DNS IP Address for your Broadband router.

PPPoE xDSL
If you connect to the Internet using an xDSL Modem and your ISP has provided you with a Password and a Service Name, then your ISP uses PPPoE to establish a connection. You must choose this option and enter the required information.

PPTP xDSL
If you connect to the Internet using an xDSL Modem and your ISP has provided you with a Password, Local IP Address, Remote IP Address and a Connection ID, then your ISP uses PPTP to establish a connection. You must choose this option and enter the required information.

- 1 Fare clic su 1 delle 6 connessioni a banda larga indicate dall'ISP o dall'amministratore di rete.
- 2 Fare clic sul tasto Back (Indietro) per tornare alla pagina precedente.
- 3 Fare riferimento alle procedure in basso per configurare tipi di connessione diversi.

3.1 Collegamento del cable modem

Host Name :	<input type="text"/>
MAC Address :	<input type="text" value="00195b726756"/> <input type="button" value="Clone MAC"/>
<input type="button" value="BACK"/> <input type="button" value="OK"/>	

- Digitare il **Host Name** (nome host) e **MAC Address** (l'indirizzo MAC), se richiesti dall'ISP.
- Fare clic sul tasto **OK** per continuare o su **BACK** (Indietro) per tornare alla pagina precedente.

3.2 Connessione xDSL con IP fisso

IP Address :	<input type="text" value="172.1.1.1"/>
Subnet Mask :	<input type="text" value="255.255.0.0"/>
DNS Address :	<input type="text"/>
Default Gateway :	<input type="text" value="172.1.1.254"/>
<input type="button" value="BACK"/> <input type="button" value="OK"/>	

- Digitare **IP Address** (indirizzo IP), **Subnet Mask** (subnet mask) e **Default Gateway** (gateway predefinito) ottenuti dall'ISP.
- Digitare **DNS Address** (l'indirizzo DNS), se richiesto dall'ISP.
- Fare clic sul tasto **OK** per continuare o su **BACK** (Indietro) per tornare alla pagina precedente.

3.3 Connessione xDSL PPPoE

User Name	7256847@bezeq.net
Password	*****
Service Name	
MTU	1302 (512->MTU->1432)
Connection Type	Continuous [Connect] [Disconnect]
Idle Time Out	15 (1-1000 Minutes)
[BACK] [OK]	

- Digitare **User Name** (nome utente) e **Password** ottenuti dall'ISP.
- Digitare il **Service Name** (nome servizio) e il valore **MTU**, se richiesti dall'ISP.
- Selezionare un **Connection Type** (tipo di connessione) (**Continuous/Connect On-Demand/Manual**) (continua/on-demand/manuale) dalla casella a discesa.
- Digitare il valore della **Idle Time Out** (pausa di sospensione), se necessario, per interrompere automaticamente il collegamento Internet.
- Fare clic sul tasto **OK** per continuare o su **BACK** (Indietro) per tornare alla pagina precedente.

3.4 Connessione xDSL PPTP

WAN Interface Settings	
<input checked="" type="radio"/> Obtain an IP Address Automatically	
Host Name	
MAC Address	0015ab72b756 [Clone MAC]
<input type="radio"/> Use The Following IP Address	
IP Address	0.0.0.0
Subnet Mask	0.0.0.0
Default Gateway	0.0.0.0
PPTP Settings	
User Name	
Password	
PPTP Gateway	0.0.0.0
Connection ID	(Optional)
MTU	1302 (512->MTU->1432)
BEZQ/ISRAEL	<input type="checkbox"/> Enable (For BEZQ network in ISRAEL, use only)
Connection Type	Continuous [Connect] [Disconnect]
Idle Time Out	15 (1-1000 Minutes)
[BACK] [OK]	

Impostazioni dell'interfaccia WAN:

- Selezionare i metodi per ottenere l'indirizzo IP (**automatico/manuale**). Digitare le informazioni richieste nelle caselle corrispondenti.

Impostazioni PPTP:

- Digitare **User Name** (nome utente), **Password** e **PPTP Gateway** (gateway PPTP) ottenuti dall'ISP.

- Digitare **Connection ID** (l'ID di connessione) e il valore **MTU**, se richiesti dall'ISP.
- Verificare l'opzione **BEZEQ-ISRAEL** per collegarsi alla rete BEZEQ in Israele.
- Selezionare un **Connection Type** (tipo di connessione) (**Continuous/Connect On-Demand/Manual**) (continua/on-demand/manuale) dalla casella a discesa.
- Digitare il valore della **Idle Time Out** (pausa di sospensione), se necessario, per interrompere automaticamente il collegamento Internet.
- Fare clic sul tasto **OK** per continuare o su **BACK** (Indietro) per tornare alla pagina precedente.

3.5 Connessione xDSL L2TP

The image shows two configuration screens. The top screen is titled "WAN Interface Settings" and includes a checkbox for "Obtain an IP Address Automatically". Below this are input fields for "Host Name", "MAC Address" (with a "Clone MAC" button), and "Use The Following IP Address" (checked). Underneath are fields for "IP Address", "Subnet Mask", and "Default Gateway". The bottom screen is titled "L2TP Settings" and includes fields for "User Name", "Password", "L2TP Gateway", "MTU" (set to 1382), "Connection Type" (set to Continuous), and "Idle Time Out" (set to 1-1000 Minutes). Both screens have "BACK" and "OK" buttons at the bottom.

Impostazioni dell'interfaccia WAN:

- Selezionare i metodi per ottenere l'indirizzo IP (**automatico/manuale**). Digitare le informazioni richieste nelle caselle corrispondenti.

Impostazioni L2TP:

- Digitare **User Name** (nome utente), **Password** e **L2TP Gateway** (gateway L2TP) ottenuti dall'ISP.
- Digitare il valore **MTU**, se richiesto dall'ISP.

- Selezionare un **Connection Type** (tipo di connessione) (**Continuous/Connect On-Demand/Manual**) (continua/on-demand/manuale) dalla casella a discesa.
- Digitare il valore della **Idle Time Out** (pausa di sospensione), se necessario, per interrompere automaticamente il collegamento Internet.
- Fare clic sul tasto **OK** per continuare o su **BACK** (Indietro) per tornare alla pagina precedente.

3.6 Connessione Telstra Big Pond

- Digitare **User Name** (nome utente) e **Password** ottenuti dall'ISP.
- Selezionare **Assign login server manually** (Assegna server login manualmente) in **Server IP Address** (Indirizzo IP del server) se necessario.
- Fare clic sul tasto **OK** per continuare o su **BACK** (Indietro) per tornare alla pagina precedente.

4. Configurazione completa

- 1 Fare clic su **Continue** (Continua) per procedere con la configurazione di altre impostazioni o su **Apply** (Applica) per aggiornare la configurazione.
- 2 Fare clic su OK per

confermare il riavvio del sistema.

NOTA:

Il dispositivo si riavvierà una volta fatto clic su **Apply** (Applica).

Fare riferimento al manuale completo sul CD per informazioni più dettagliate sul funzionamento.